

Une page se tourne



Fondation Paris-Sud

Rapport d'activité
2019

FONDATION
PARIS
SUD
UNIVERSITÉ

Le meilleur pour tous

université
PARIS-SACLAY

REMERCIEMENTS

POUR VOTRE SOUTIEN, CHERS
DONATEURS, MERCI !

**Vous êtes très nombreux, que vous ayez préféré rester anonymes
ou non, à nous avoir soutenus.**

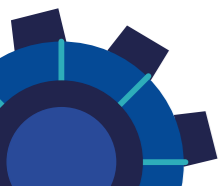
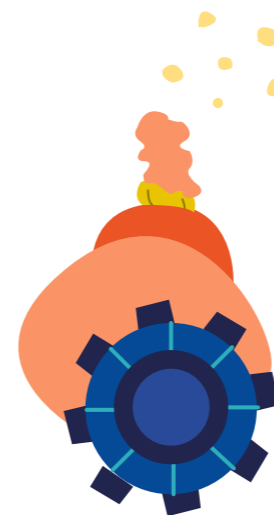
**Votre générosité a permis d'accompagner des projets solidaires, de
partager des connaissances scientifiques, d'initier des innovations
pédagogiques et d'améliorer la vie sur nos campus.**

André Aubéri, Astier Chantal, Bakaar Véronique, Baron Alexandre, Barrié Catherine, Berenger Claudine, Berthier Tess, Bonfils Didier, Botale Marie-Louise, Bourgeois Antonin, Boutaud Olivier, Brunac Jean-Baptiste, Brunel Franck, Brunet Philippe, Cantonny Valerie, Caroff Martine, Célian Michel, Cordier Florence, Courouau Jean-Louis, Couvreur Patrick, De Sousa Véronique, Delserieys Jean-Claude, Demachy Vacus Isabelle, Derisson Christophe, Diedhiou Youssouph, Diop Ndeye Youmane, Dubarry Michel, Dufresne Fabrice, Dupuy Christelle, Edouard Bruno, Edouard Serge, Edouard Rambaut Anne, Espagnon Bruno, Fasquel Alain, Ferrier Sabine, Ferron Philippe, Feyel Vincent, Fonknechten Denis, Forget Philippe, Franchet Jean-Michel, Queret Francis, Franger Sylvain, Gacoin Eric, Galdin Micheline, Garnier Anne, Gaudel Marie-Claude, Gaudel Mathilde, Gaussens Jean-Pierre, Goirand Florian, Gourmand Logan, Guéneau Mathis, Guignard Paul, Hauret Maguy, Henriet Eric, Iovine Mariano, Ivagnes Patrick, Joliot Véronique, Joliot Olivier, Kahn Olivier, La Rocca-Renaudin Gina, Lacombe Sandrine, Lasserre Laurent, Le Perf Pierre-Yves, Lecler Caroline, Leduc Yves, Levy Serge, Louis de Canonville Cyprien, Macedo Manuel, Marandel Thierry, Mariton Michel, Mbianga Jean-Gilles, Merlin Patrick, Mizrahi Alice, Nagle Julien, Nicolazo Bertrand, Parneix Pascal, Perard Joëlle, Perruffel Jean-Jacques, Poumellec Bertrand, Pugibet Julienne, Raimbaud Remazeilles Sylvie, Rambaut Anne, Ramond Paul, Retailleau Stephane, Retailleau Sylvie, Reynaud Béatrix, Rivières Hervé, Romat Hervé, Ros Vichharaks, Roux Guillaume, Sakrane Aïssa, Saussay Gabriel, Scarpa Veronique, Schuhmann Jérémie, Schune Marie-Hélène, Taupin Virginie, Tliba Sami, Trizac Emmanuel, Verscheure Gwenaëlle, Voisin Colette, Vuailat Eric, Vuailat Agnès, Vulliet Philippe...

Un grand merci à vous tous

SOMMAIRE

- 01** Le mot du dernier Président de l'Université Paris-Sud
_____ P 01
- 02** Une gouvernance volontaire
_____ P 02
- 03** Ils ont écrit les premières pages
_____ P 03
- 04** Le mot de la Présidente de la Fondation
_____ P 07
- 05** 2019 une année dynamique !
_____ P 08
- 06** Les chaires
_____ P 09
- 07** Les projets
_____ P 25
- 08** Les événements institutionnels
_____ P 27
- 09** La soirée de la Fondation
_____ P 30
- 10** Le mot de la Trésorière
_____ P 31
- 11** Soutenir la Fondation !
_____ P 32





1^{ère}

Université française
parmi les plus
innovantes d'Europe

37^{ème}

au classement
de Shanghai et
1^{ère} en France



32 000

étudiants

82

unités
de recherche

2 600

doctorants

4 000

enseignants-chercheurs,
enseignants, et chercheurs

6 300

publications



LE MOT DE ALAIN SARFATI,

DERNIER PRÉSIDENT DE L'UNIVERSITÉ PARIS-SUD

2019 a été une année très particulière, non pas parce que j'ai eu l'honneur de présider notre belle Université, ni parce que le médiatique classement de Shanghai nous a classés à la première place française, 9ème européenne et 37ème mondiale, mais surtout parce qu'elle a été d'une activité particulièrement intense, une "année double" comme je l'annonçais lors de mes vœux début 2019 puisqu'il a fallu faire fonctionner l'Université dans toutes ses dimensions et, en même temps, construire la nouvelle Université Paris-Saclay qui a pris son envol le 1er janvier 2020.

Cette intense activité a également été le lot de notre Fondation, qui a connu en 2019 une grande visibilité avec la création de 4 nouvelles chaires qui témoignent du développement des relations avec les partenaires socio-économiques; mais aussi le Giving Tuesday, la soirée de la Fondation, la conférence sur la gastronomie durable, les Olympiades des sciences de l'Ingénieur (avec EDF, où nous avons remis le Prix de l'innovation pédagogique), et le travail important réalisé vers les alumni...

Ce fut aussi la première année sous la présidence de Florence Cordier que je veux remercier pour sa hauteur de vue, son investissement au sein de notre Université, l'intérêt qu'elle porte à nos sujets, et son enthousiasme communicatif.

La Fondation a pris sa part dans la construction de l'Université Paris-Saclay, en menant un travail en réseau avec les établissements et fondations du périmètre Paris-Saclay, qui s'enrichit grâce à la participation active au réseau national des fondations des Universités. La place de la Fondation auprès de la Présidence et l'aide importante des services de l'Université au bon fonctionnement administratif et financier traduit l'intérêt de l'institution pour cet outil au service des missions de l'Université, de la formation, de la recherche, de ses étudiants et de l'ensemble de ses personnels.

En 2019, une page se tourne...

UNE GOUVERNANCE VOLONTAIRE

UN CONSEIL DE GESTION
ENGAGÉ AUX CÔTÉS DE LA
FONDATION !

L'année 2019 restera pour la Fondation Paris-Sud Université une année très particulière en écrivant les pages d'un nouveau et dernier chapitre de son grand livre. Il s'agit de présenter les actions réalisées notamment les nouvelles chaires, sous la présidence de Florence Cordier, déléguée Emploi Ile de France chez EDF, avec un bureau et une équipe dynamiques et renouvelés.

La Fondation s'appuie depuis toujours sur son conseil de gestion, organe de gouvernance éminent et engagé à ses côtés.

Il est composé de 3 collèges : les membres fondateurs, les personnalités qualifiées et les représentants de l'établissement. Tous par leur participation veillent au respect des ambitions de la Fondation, à la bonne et sincère utilisation des fonds et à la pertinence des projets soutenus.

Fidèles et assidus pour nombre d'entre eux, les membres de ce conseil ont accompagné la Fondation dans ses grandes décisions et dans les tournants qu'elle a pris. Ils servent par là-même les missions d'intérêt général de l'Université. Qu'ils en soient profondément remerciés.



TÉMOIGNAGE
D'UN MEMBRE

Je suis heureux de participer depuis de nombreuses années au conseil de gestion de la Fondation Paris-Sud Université. Basée sur une communauté de valeurs, la Fondation a servi de catalyseur à de très nombreux projets. J'ai été particulièrement sensible à l'accompagnement des étudiants en Pharmacie pour leur projet professionnel mais la création de bourses pour les étudiants en Physique ou les actions en faveur du handicap comme vecteurs d'innovation ont été d'autres réalisations importantes. Et il faut également saluer la création de pas moins de 8 chaires d'excellence ! Je suis fier d'avoir été enseignant-chercheur dans une université qui en dehors de l'excellence de sa recherche a toujours été très attentive au bien-être et à la bonne intégration de tous ses étudiants. La Fondation y a contribué par ses actions pédagogiques et sociétales et elle peut être fière de son bilan !

Patrick Couvreur,
membre du conseil de gestion,
Professeur émérite en
pharmacotechnie à l'Université
Paris-Saclay, membre de l'Institut
Universitaire de France, Président
2020 de l'Académie de pharmacie



ILS ONT ÉCRIT LES PREMIÈRES PAGES

La création de fondations universitaires a été un mouvement émergent au sein des universités françaises autour des années 2010, époque où j'avais la responsabilité de notre établissement.

Cette possibilité avait en effet été inscrite pour la première fois dans la loi sur les Libertés et Responsabilités des Universités (dite loi LRU) publiée en 2007, afin de donner aux universités les moyens de recueillir des fonds privés.

Très vite nous avons réalisé combien cette possibilité donnée pouvait contribuer à renforcer le rayonnement de notre Université, non seulement par des moyens complémentaires permettant de financer des bourses d'étude ou des projets d'accompagnement de la formation et de la recherche dans des voies nouvelles, mais aussi par l'évolution en profondeur de son image, que ce soit dans le sentiment d'appartenance des anciens étudiants ou dans la perception de l'ouverture de l'Université vers le monde économique.

Cependant, il fallait agir avec discernement et pédagogie, dans le souci de recueillir une large adhésion sur un projet de création d'une fondation. Dans le climat de l'époque, la réticence majeure était de voir cette structure pouvoir s'arroger dans le futur certaines des missions régaliennes de service public de l'Université, et par là devenir un embryon de la "privatisation" de notre établissement.



*Guy Couarraze,
Président de l'Université
(2009-2012)*

Il fut tout de suite évident que notre projet serait celui d'une fondation universitaire, sans personnalité morale et restant sous le contrôle statutaire et financier de l'Université. Dès le début de l'année 2009 nous avons suscité, très en amont, des réflexions et des discussions dans des réunions, des commissions, et dans les trois conseils de l'Université pour une élaboration progressive du projet.

Didier Fayard, alors Vice-président pour la valorisation et les partenariats et Brigitte Bourdon, Directrice de la communication, ont accepté dès ce moment la lourde charge du pilotage du projet, dont le portage s'étendra sur plus d'une année, afin d'en définir les contours de la façon la plus consensuelle, tant dans ses objectifs que dans son fonctionnement.

Dans l'élaboration des statuts, une attention particulière fut portée pour que dans ses objectifs la Fondation puisse accompagner l'Université dans ses missions par des actions complémentaires, sans jamais s'y substituer, que ce soit dans " l'ouverture et le partage de la connaissance à tous les publics ", dans " l'amélioration des conditions de vie et d'étude des étudiants ", et dans " l'ouverture de l'Université sur le monde économique ".

Finalement, les statuts ont été présentés au Conseil d'Administration de l'Université le 29 mars 2010, et approuvés à une très large majorité de 17 voix pour, une voix contre et 3 abstentions. La " Fondation Paris-Sud Université " prenait vie !

Jusqu'à la fin de mon mandat en 2012, elle allait progressivement devenir une réalité opérationnelle -cela ne pouvait être immédiat par la nécessité de lui affecter des personnels, des locaux, le temps de mise en place de campagnes de fundraising et de négociations pour de grands partenariats avec des entreprises- mais l'élan était donné, il était fait pour durer et se développer.

Ce fut pour moi une très grande satisfaction d'avoir vu ainsi durant tout ce temps le projet prendre corps, acquérir une réelle reconnaissance tant en interne qu'à l'extérieur de l'Université, et finalement contribuer de façon durable à la promotion d'une Université " le meilleur pour tous " comme nous l'avions voulu dans la signature de cette Fondation.

ILS ONT ÉCRIT QUELQUES CHAPITRES



*Pascal Corbel,
Président par interim de la
Fondation de 2017 à 2018*

" Notre volonté de faire de la Fondation un outil privilégié de renforcement des liens avec les entreprises ".



*Eric Henriet,
Président et Directeur
de la Fondation de 2012 à 2017*

" Trouver plus de moyens pour amplifier la création de connaissances et diffuser les savoirs vers les professionnels et le grand public. "

TÉMOIGNAGE

Dès 2006, lors des discussions qui ont conduit à la loi LRU, se projeta la possibilité de créer des fondations tant partenariales qu'universitaires. En août 2007, après promulgation de la loi, la Présidente Anita Bersellini m'a confié ce dossier. C'est ainsi qu'en juillet 2008 furent présentés au Conseil d'Administration les résultats d'un groupe de travail, afin d'informer et de sensibiliser l'Université à cette problématique nouvelle. Hormis une minorité de collègues ouvertement favorables, l'accueil du reste de la communauté fut pour le moins réservé, soit indifférent soit farouchement opposé à ce que certains pensaient être un " cheval de Troie de la privatisation ". Le Président Guy Couarraze fit de ce sujet un axe majeur de son action dès le début de son mandat, ce qui conduisit à la création de la Fondation Paris-Sud Université en mars 2010. Son démarrage fut certes un peu long, freiné par des réserves portant sur les moyens à dégager, des réticences de la part des personnels et des hésitations de dirigeants, mais sans doute était-ce la bonne méthode. Aujourd'hui, la Fondation Paris-Sud Université fait naturellement partie du paysage de l'Université et contribue à son rayonnement.



*Didier Fayard,
Vice-président chargé
de la valorisation de
la recherche et des
partenariats privés*



IL ÉTAIT UNE FOIS LA CRÉATION D'UNE FONDATION À L'UNIVERSITÉ PARIS-SUD

La Fondation Paris-Sud Université a eu au moins deux dates de naissance : le 28 mars 2010, date du vote par le Conseil d'Administration de l'Université de la création de la Fondation Paris-Sud Université et le 19 septembre 2013, date où s'est réuni le premier Conseil de Gestion.

C'est le Conseil d'Administration du 28 mars 2010 qui vote la création de la Fondation, et de ses statuts. Il faut bien reconnaître **qu'une fondation est d'abord apparue, pour notre communauté universitaire, comme un objet étrange, un OUNI (Objet Universitaire Non Identifié)**, et donc accompagné de certaines craintes : privatisation de l'enseignement supérieur et de la recherche, ouverture aux financements privés des seules activités "rentables", désengagement de l'Etat...

Au-delà de cette création juridique, Guy Couarraze et Didier Fayard ont œuvré à rassurer et convaincre notre communauté, ce long travail de démonstration que la Fondation serait un plus, et non un "à la place de". D'ailleurs, avec prudence, ils ont opté pour une fondation universitaire, et non pour une fondation partenariale qui aurait été de droit privé !

La seconde date de naissance de la Fondation a été le 19 septembre 2013, avec la réunion de son premier conseil de gestion. Entre temps, ce fût une période de maturation douce : recrutement en 2012 d'un président en la personne d'Eric Henriot venant de l'industrie pharmaceutique où le mécénat est une stratégie bien connue, entrée d'un membre fondateur privé aux côtés de l'Université avec EDF, déjà un très fort partenaire institutionnel de l'Université. Ce tout premier conseil de gestion fût l'acte d'activation et d'officialisation de la Fondation Paris-Sud Université, et de sa devise " Le meilleur pour tous ". **Lors de ce conseil, la Fondation fût présentée comme " un outil de dialogue entre les objectifs stratégiques de l'établissement et les acteurs industriels, collectivités territoriales et les citoyens ".**

Entre 2013 et 2017, la Fondation a été animée d'un fort esprit artisanal : pas de structure administrative dédiée, mais abritée au sein du SAIC (Service d'Activités Industrielles et Commerciales), une stratégie exclusivement orientée vers la création et l'appui aux chaires de recherche et d'enseignement, avec de très belles réussites comme la chaire internationale sur le Droit de l'espace et des télécommunications, la chaire la Physique autrement ou la chaire la Cuisine du futur. Ce fût aussi, disons-le, une période de découverte et de bricolage, avec beaucoup de bonnes volontés bénévoles. La science des organisations la qualifierait bien volontiers d'ad hoc-cratie.

C'est à partir de 2017 que la Fondation s'est professionnalisée. Sous l'impulsion de son Président Pascal Corbel, elle se lance dans la collecte de dons auprès des particuliers, via notamment son site Internet, pour financer des projets autour de quatre axes stratégiques : égalité des chances, diffusion des savoirs, innovation pédagogique et campus responsables. C'est aussi à ce moment que la Fondation devient une structure administrative autonome, professionnelle, autour de sa Directrice Catherine Barrié. C'est aussi à ce moment que sa présidence passe à l'un de ses fondateurs privés, EDF, en la personne de Florence Cordier.

Il aura fallu presque dix ans, et 3,5 millions d'euros collectés, pour que cette belle idée qu'est la Fondation Paris-Sud Université, devenue cette année Paris-Saclay Université, se transforme en une véritable " petite entreprise " au service des étudiants, des personnels, des formations et des laboratoires.



LE MOT DE LA PRÉSIDENTE DE LA FONDATION, FLORENCE CORDIER



EDF, membre fondateur à la naissance de la Fondation et Florence Cordier, dernière Présidente de la Fondation mais toujours fondatrice !

L'année 2019 aura été marquante à plus d'un titre ; si ce fut pour beaucoup d'entre nous la dernière page du livre, car la dernière année de Paris-Sud avant la formidable aventure Paris-Saclay, ce fut pour moi, après une élection en décembre 2018, "l'An 1" ... même si cette expression fait davantage partie de la métaphore cinématographique que littéraire !

Mais reprenons le fil des pages...

Ma rencontre avec Sylvie Retailleau et Pascal Corbel à l'automne 2018 a été déterminante dans mon engagement aux côtés de Catherine Barrié et de toute l'équipe de la Fondation (Emilia, Séverine, Monika et Isabelle). **Une très belle rencontre en effet, autour d'une convergence de valeurs, telles que le respect, l'égalité et la solidarité, et qui donnent tout son sens à la si belle devise de la Fondation " Le meilleur pour tous ".**

Je n'imaginai pas combien l'énergie et l'engagement de cette équipe Fondation pouvaient être contagieux.

Que de projets menés en cette année 2019 ! Ils vont être détaillés dans les pages suivantes, mais j'en évoquerais bien quelques-uns, même si tous nous ont particulièrement tenus à cœur. J'ai tant appris de tant d'acteurs de Paris-Sud durant cette année : que ce soit sur les questions de capital immatériel grâce à Ahmed Bounfour, de cuisine moléculaire grâce à Raphaël Haumont

et Thierry Marx, d'astrophysique avec Hervé Dole et Jean-Loup Puget ou encore de physique quantique avec Julien Bobroff. Imaginez, moi qui suis de formation Sciences Humaines et Sociales, ce que j'ai pu découvrir en si peu de temps !

Et ce n'est pas tout, car, lors de nos réunions du conseil de gestion, nous avons aussi découvert des projets nouveaux ou à venir autour de la biodiversité ou de la médecine. Mais chut, ce sera pour 2020 ! Notre conseil de gestion... je n'ai pas assez de mots pour louer sa composition, avec tant de personnalités prestigieuses, sa perspicacité dans les questionnements formulés en séance, sa bienveillance sur les projets proposés, surtout quand ces derniers concernent l'engagement des étudiants ou la vie du campus.

Et je n'oublie pas bien sûr nos donateurs et partenaires, si impliqués à nos côtés et que je remercie particulièrement à travers ces quelques lignes ; merci d'être présents à nos événements, merci d'avoir aussi bien participé au quizz lors de notre soirée des donateurs, merci de votre soutien si essentiel.

Et je ne voudrais pas terminer ce message sans remercier très chaleureusement Sylvie Retailleau et Alain Sarfati, ainsi que toute l'équipe de la Fondation autour de Catherine, pour leur confiance sans cesse renouvelée.

Une page qui se tourne après une année marquante.

2019 UNE ANNÉE DYNAMIQUE !

Visant le " meilleur pour tous ", la Fondation constitue un formidable levier aux côtés de l'Université, pour soutenir des projets innovants au bénéfice des personnels, des étudiants et de l'ensemble de la société.

La Fondation est engagée dans la collecte de dons auprès des entreprises et des particuliers et elle gère ces ressources pour la mise en œuvre de deux types d'activités, les chaires et les projets ciblés.

LES CHAIRES 7 SIGNATURES EN 2019



Chaire Cuisine du futur
Valrhona 8 mars

Chaire européenne de l'Immatériel
Fédération Nationale
des Banques Populaires 1er avril

Chaire Cosmologie modes B
Jean-Loup Puget 23 mai

Chaire La physique autrement
Air Liquide 13 juin

Chaire Biologie des invasions
AXA 30 octobre

**Chaire Langages dynamiques
orientés données**
Oracle America Inc. 30 octobre

Chaire Achat public
Réseau de transport d'électricité
12 novembre

5 PROJETS SOLIDAIRES ET RESPONSABLES

- Soutien à l'orientation des étudiants de pharmacie
- Accompagnement personnalisé d'étudiants autistes
- Conférence grand public " Gastronomie durable " le 15 avril
- Création d'un escape game pédagogique, inauguré le 12 juin
- Aide financière aux étudiants du magistère de physique

ACTIVITÉS PARTENARIALES

- Remise du prix de la Fondation " Innovation pédagogique " aux Olympiades des Sciences de l'Ingénieur 28 mai
- Soirée de la Fondation 18 novembre
- Mardi du don " Giving Tuesday " sur les campus le 3 décembre

ÉVÉNEMENTS INSTITUTIONNELS

- Soirée des porteurs de chaires 20 mai
- Voyage d'études à Helsinki (Finlande) du 17 au 20 juin

CRÉATION DU RÉSEAU FONDATIONS & MÉCÉNAT UNIVERSITÉ PARIS-SACLAY



- Appel à projets " Solidarité internationale " auprès des étudiants
- Appel à projets " Initiatives solidaires sur les campus de Paris-Saclay "



LES CHAIRES

LA FONDATION A PARTICULIÈREMENT ORIENTÉ SES EFFORTS AU COURS DE L'ANNÉE 2019 SUR LE DÉVELOPPEMENT DES CHAIRES À L'UNIVERSITÉ. QUATRE CHAIRES ONT ÉTÉ CRÉÉES, PORTANT À HUIT LEUR NOMBRE. MAIS QU'EST-CE UNE CHAIRE À L'UNIVERSITÉ PARIS-SUD ?



UNE CHAIRE REGROUPE LE PLUS SOUVENT DES ACTIVITÉS DE RECHERCHE, D'ENSEIGNEMENT ET DE COMMUNICATION VERS LE GRAND PUBLIC. CES AXES DE TRAVAIL SONT PORTÉS PAR UN ENSEIGNANT-CHERCHEUR RENOMMÉ DE L'UNIVERSITÉ ET FINANCÉS DE FAÇON DÉSINTÉRESSÉE PAR UN OU PLUSIEURS PARTENAIRES EXTÉRIEURS, DANS LE CADRE DE CONVENTIONS DE MÉCÉNAT.

Les chaires de l'Université sont très diverses mais partagent une même ambition, celle de répondre aux grands enjeux sociétaux qui se posent aujourd'hui.

La santé et une alimentation saine sont des sujets d'actualité. Quel bel exemple nous fournit la chaire " Cuisine du futur " qui a pris cette année une nouvelle orientation avec le soutien de Valrhona pour travailler sur la gourmandise raisonnée ! Et comment ne pas se féliciter de la nouvelle chaire AXA " Biologie des invasions " qui construit des scénarios d'invasions biologiques à l'échelle mondiale pour permettre à nos dispositifs de surveillance d'anticiper des catastrophes écologiques, économiques ou de santé publique ? Les changements de notre monde sont partout. Les progrès constants de la technologie posent de nombreux questionnements en termes de sécurité juridique et de réglementation dans les secteurs du spatial et de l'aérien, tel est le sujet de la chaire " Droit des technologies et des services du futur ". Les évolutions du code la commande publique exigent une professionnalisation accrue du métier d'acheteur public et c'est l'un des fondements de la nouvelle chaire " Achat public ". Sur un tout autre plan, notre société souffre d'une désaffection des jeunes pour les carrières scientifiques, prometteuses d'innovations et donc de richesse économique et de bien-être social. Les activités de

vulgarisation en physique fondamentale conçues par la chaire " La physique autrement " vont-elles susciter des vocations ? La création de valeur n'est pas l'apanage des sciences fondamentales, les biens immatériels y contribuent également. La " chaire européenne de l'immatériel " s'attache depuis de nombreuses années à mettre en évidence comment les modes d'organisation émergents vont conduire à de nouvelles formes d'actifs immatériels pour les entreprises et les territoires. Si cette chaire s'intéresse aux données numériques sous l'angle de leur valorisation et de leur sécurité, la chaire " Cosmologie modes B " se penche sur la masse astronomique des données générées par la mission Planck pour mieux comprendre les tout premiers instants de la création de l'univers. Et quoi de plus pertinent que les travaux de la chaire " Langages dynamiques orientés données " qui portent sur les langages informatiques pour mieux extraire des données brutes du sens et de la valeur ?

Le voyage se termine ici pour 2019. De la chimie à l'informatique, en passant par l'économie, la physique et bien d'autres disciplines, une lumière brille, des équipes de recherche s'activent, pour que demain soit plus lumineux et plus généreux. Et cela ne peut être que grâce au soutien des mécènes, alors merci et continuons ensemble.

CHAIRE CUISSINE DU FUTUR



Raphaël Haumont

Professeur des Universités
Institut de Chimie Moléculaire et des Matériaux
d'Orsay (ICMMO)
Co-fondateur du Centre français d'innovation
culinaire (CFC) avec le chef Thierry Marx

Thématique

Depuis sa création en 2013, la chaire mène des travaux de recherche et d'innovation technologique pour concilier au mieux plaisir gastronomique, santé nutritionnelle et cuisine écoresponsable. En parallèle sont conduites de nombreuses activités de diffusion de la culture scientifique et de médiation.

Que s'est-il passé cette année ?

L'activité de la chaire s'est orientée dans deux grandes directions en 2019 : les gels étirables et la gourmandise raisonnée. Ce deuxième axe a pu se développer grâce à Valrhona avec qui une convention de mécénat a été signée le 8 mars 2019.

Une combinaison de texturants qui produit des gels hyper élastiques

Le travail sur les texturants a permis de mettre en évidence une synergie particulière entre un épaississant et un gélifiant. Dans des proportions bien particulières, le gel, initialement ferme et cassant, devient élastique au point d'être étirable et filmogène. De là, de multiples applications sont envisageables dans le domaine alimentaire (emballage, film) mais également en cosmétique (masque de beauté, remplacement des celluloses). Un brevet a été déposé en juillet dernier. L'aventure continue...

Comment repenser les recettes de la pâtisserie

afin de proposer une alternative à plus basses calories tout en gardant les textures et saveurs qui nous sont chères ?

L'idée n'est pas de faire de l'allégé, mais de réfléchir à de nouvelles formulations pour cuisiner des pâtisseries à plus basses calories mais qui gardent leurs " traceurs " et leurs goûts originaux. Concrètement faut-il vraiment 10 jaunes d'œuf au litre de lait pour faire une crème anglaise ? les jaunes d'œuf ou le sucre sont-ils indispensables dans une mousse au chocolat ? qu'en est-il de la stabilité entre blanc d'œuf et les protéines de pois chiche (alternative vegan) ? On l'a compris, c'est par une approche scientifique et systématique que l'on répondra à ces questions ! Le travail a commencé en étroite collaboration avec Frédéric Bau, Chef Pâtissier de Valrhona, et son équipe. Du matériel spécifique a été acquis et deux stages pour des étudiants en Master ont été financés. Un livre alliant recettes inédites et explications est en rédaction.

Medias et presse

Le mieux manger, l'éducation, la transmission d'information sont des batailles que nous menons, via les émissions et interventions ponctuelles dans les doc du dimanche sur France 5, Mag de la santé France 5, Les carnets de Julie, E=M6... Plus de 13 millions de replay pour le documentaire sur les " fausses olives noires ". L'info circule ! Et toujours des rédactions d'articles, notamment dans les magazines " Dr. Good " et " Dr Good ! C'est bon ! ".

.....
: *Ce qui m'anime dans les travaux de la chaire, c'est la transmission, le partage et les échanges permanents entre artisanat, entreprise et l'université. La chaire nourrit un espace stimulant qui me pousse à répondre à la question " A quoi cela sert-il ? " et anticiper le " A quoi cela peut-il servir ? " .*
.....



LE MOT DU MÉCÈNE

Comment avez-vous connu la chaire ?

J'ai découvert le site internet de Raphaël en faisant de la veille sur les innovations dans le milieu de l'agroalimentaire il y a près de trois ans. Son sujet était en phase avec nos projets de développement et j'avais trouvé intéressant sa collaboration avec Thierry Marx. Alors je l'ai contacté.

Pourquoi avoir choisi le mécénat plutôt qu'une autre forme de collaboration ?

Ce que nous recherchons, ce sont des partenaires qui nous enrichissent, qui portent un regard extérieur sur nos pratiques et qui détiennent des compétences scientifiques et techniques qui nous font défaut. Nous ne sommes donc pas dans la prestation, mais dans une collaboration ouverte, et la chaire nous a semblé le dispositif approprié.

Vous avez signé il y a tout juste un an. Comment avez-vous avancé sur le sujet de la pâtisserie du futur ?

Déjà, nous avons appris à nous connaître. Nous avons resserré les objectifs du projet, défini des priorités et posé des délais. Ce qu'on cherche, c'est comprendre ce qui se fait et optimiser des recettes pour faire plus simple et mieux. Il y a en effet beaucoup de traditions dans la pâtisserie.

Un exemple à partager ?

Le foisonnement des mousses au chocolat ! Ou comment incorporer l'air pour obtenir de la consistance plus efficacement et qui soit davantage stable.



Aurélie Saglio,
Chef de projets Recherche
et Développement



CHAIRE AXA BIOLOGIE DES INVASIONS

Franck Courchamp

Directeur de Recherche CNRS
Institut pour la Diversité, l'Écologie et l'Évolution du
Vivant (IDEEV)
Membre de l'Académie Européenne des Sciences



.....
*Prédire quelles espèces -animales ou végétales-
sont susceptibles de constituer la prochaine vague
d'invasisseurs, quelles régions risquent d'être les
plus envahies dans un avenir proche et quels en
seront les impacts.*

Thématique

Avez-vous déjà entendu parler d'invasions biologiques ? ou encore d'espèces envahissantes ? Ce sont des espèces qui ont été introduites dans un écosystème dans lequel elles n'ont pas évolué, qui gagnent sur les espèces locales, s'établissent et causent des dégâts importants, que ce soit sur le plan écologique, sanitaire ou économique.

Le projet de recherche de la chaire s'appuie sur des analyses de grosses bases de données et sur des modèles statistiques pour fournir des scénarios d'invasions biologiques à l'échelle mondiale pour les décennies à venir. Ceux-ci permettront aux décideurs et gestionnaires de la biodiversité d'adapter leurs systèmes de surveillance et de gestion. En outre, la chaire publiera des bandes dessinées et produira des vidéos pour faire découvrir au grand public le monde fascinant des espèces envahissantes.

Que s'est-il passé cette année ?

La convention de mécénat a été signée le 30 octobre 2019. Dès le mois suivant, une post-doctorante spécialiste en macro-écologie des espèces envahissantes a été recrutée pour renforcer l'équipe de recherche. Egalement, un atelier de travail a réuni sur trois jours 47 experts de divers disciplines et issus de 27 pays pour analyser les coûts économiques des invasions biologiques à travers le monde à partir d'une base de données unique construite par le porteur.

.....
L'écologie, la science des relations entre les êtres vivants et leur milieu, m'a toujours intéressé par son degré de complexité. A la base dynamique des populations et penché sur l'étude des variations de populations d'espèces en interaction, comme les prédateurs et leurs proies, je me suis orienté sur l'analyse des invasions biologiques qui sont une des plus grandes causes de perte de biodiversité à l'échelle de la planète. Cette contribution scientifique est d'autant plus importante qu'il s'agit d'un sujet de société majeur.

TÉMOIGNAGE DE LA POST-DOCTORANTE RECRUTÉE GRÂCE À LA CHAIRE

Qu'est-ce qui vous a fait candidater au poste de chercheur ouvert grâce au fonds de la chaire ?

Je terminais mon doctorat à King's College London sur les liens entre espèces envahissantes et catastrophes naturelles. La thématique de la chaire est donc en continuité avec mes travaux tout en m'offrant un nouvel angle d'approche avec l'étude des impacts économiques. C'est aussi symbolique pour moi de revenir ici car je suis née à l'hôpital d'Orsay et j'ai vécu dans la région jusqu'à mes 9 ans !

Le choix de revenir en France a-t-il été facile à faire ?

Ma décision a été mûrement réfléchi et partagée avec mon fiancé anglais. Quand je suis venue à l'Institut pour donner un séminaire, j'ai tout de suite apprécié la qualité de l'environnement et la richesse scientifique de l'équipe. Je savais que c'était ma chance pour continuer dans cette direction.

Justement, travailler sur une problématique environnementale préoccupante, est-ce un concours de circonstances ou un choix engagé ?

Mon parcours n'est pas linéaire. J'ai fait une licence en commerce international et au cours de mon stage de fin d'études en rapport avec des projets médicaux, je me suis rendue compte que je voulais être du côté des experts, et non pas dans le marketing ! J'ai alors cherché à intégrer un master en sciences de l'environnement puis j'ai poursuivi en thèse. Comme le petit colibri qui s'active, allant chercher quelques gouttes avec son bec pour les jeter sur le feu et faire sa part dans la lutte contre l'incendie de forêt, mon investissement dans cette recherche est ma contribution pour protéger la biodiversité et l'avenir de l'Homme.

Anna Turbelin



LE MOT DU MÈCÈNE

La bonne santé des écosystèmes est un prérequis pour renforcer la résilience de notre société et de notre économie, ce qui est au cœur de la mission d'assureur et gestionnaire d'actifs d'AXA. La stratégie globale d'AXA en faveur de la biodiversité se décline au travers de multiples actions : produits d'assurance, initiatives de responsabilité sociétales ou encore le soutien aux programmes de recherche scientifiques pour faire avancer la recherche sur les grandes questions sociétales. Le programme de recherche du Professeur Courchamp a bénéficié du soutien unanime des membres du Conseil Scientifique du Fonds AXA pour la Recherche pour l'attribution d'une chaire AXA. L'aspect émergent du sujet, ses liens avec le changement climatique, la santé et l'économie, l'excellent fondement académique du projet, sa pertinence pour les décideurs publics comme pour les professionnels, le partage open source des résultats de recherche, et les activités de dissémination scientifique pour alimenter le débat public, sont autant d'atouts qui ont motivé la décision de soutenir cette chaire.

Marie Bogataj,
Directrice



Fonds pour
la Recherche



CHAIRE DROIT DES TECHNOLOGIES ET DES SERVICES DU FUTUR



Philippe Achilleas

Professeur des Universités

Fondateur et Directeur de l'Institut du droit de l'espace et des télécommunications (IDEST)
Directeur du Master 2 " Droit des activités spatiales et des télécommunications "



Que s'est-il passé cette année ?

En droit du numérique - réseaux, services, données

L'organisation de la 1ère édition du programme numérique sans frontière a permis à de jeunes chercheurs d'effectuer une visite de terrain au Sénégal pour comprendre la réalité de l'utilisation des technologies de l'information et de la communication à des fins de développement. Ce programme s'inscrit dans un projet plus large qui vise à renforcer la présence de l'IDEST sur le continent africain pour accompagner la transition numérique des sociétés.

L'organisation de la 4ème édition du concours de procès simulé en droit numérique a mis en compétition 46 équipes étudiantes d'Europe et d'Afrique qui ont rédigé des mémoires puis plaidé devant des jurys composés de professeurs et de professionnels sur le thème de la cyberdéfense. La finale s'est déroulée au siège d'Orange et a vu la victoire de l'équipe Digitalent de l'Université de Namur.

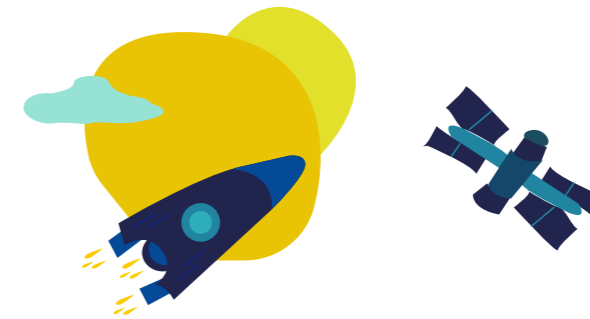
En droit de l'espace et de l'aéronautique

Une thèse doctorale sur l'accès à l'espace a démarré avec l'objectif d'être la première tentative de définition juridique du concept " d'accès à l'espace ", expression absente à ce jour des traités internationaux consacrés aux activités spatiales.

.....
Depuis sa création en 2012, la chaire ne cesse de multiplier ses partenariats pour promouvoir le droit des technologies et des services du futur à travers trois secteurs de pointe : l'espace, l'aéronautique et le numérique. Elle concentre ses activités sur la recherche fondamentale et appliquée, l'enseignement et le rayonnement international des thématiques étudiées.

Thématique

Les secteurs du spatial et de l'aérien, qui changent le quotidien de millions de personnes dans le monde, sont toujours en évolution du fait des progrès constants de la technologie. Les nouveautés qu'elle engendre posent de nombreux questionnements en termes de sécurité juridique, de responsabilité et de décisions réglementaires. Par ailleurs, l'innovation présente dans les développements du monde numérique doit trouver un écho dans le cadre juridique qui lui sera proposé. C'est le sujet complexe sur lequel s'attèle l'IDEST avec, grâce à la chaire, une équipe de recherche étoffée et de plus amples moyens pour disséminer le fruit de ses travaux, tant au sein de la communauté scientifique qu'en direction des professionnels des secteurs concernés.

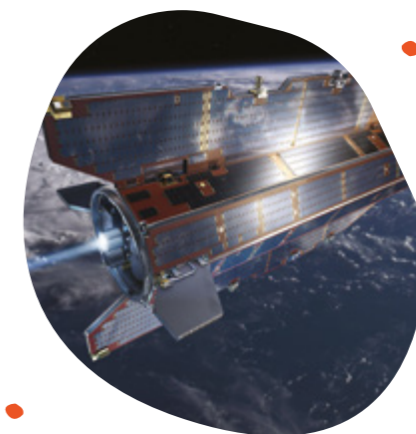


Le porteur de la chaire a participé aux travaux de l'ONU sur le droit de l'espace en tant que membre du comité des utilisations pacifiques de l'espace extra-atmosphérique.

La chaire a accueilli la finale européenne de la Space Law Moot Court Competition créée avec le Centre européen pour le droit de l'espace et l'Agence spatiale européenne, durant laquelle des équipes issues de 15 pays européens se sont affrontées autour d'un cas fictif concernant l'exploitation de la Lune. La compétition a été remportée par l'Université de Ljubljana (Slovénie).

La chaire a co-organisé la 31ème conférence de l'European Air Law Association qui a abordé de nombreux sujets liés au développement du droit aérien tels que la sécurité de l'aviation civile, la régulation du trafic aérien dans un espace européen de plus en plus encombré et touché par les questions sur les accords de travail, l'utilisation des drones...

.....
A travers la chaire, je cherche avant tout à contribuer au développement de la recherche et de l'enseignement des problématiques juridiques liées au développement des technologies avancées dans un contexte international, car les solutions aux défis sociétaux et économiques posés, ne peuvent être résolues que dans le cadre d'une coopération poussée entre tous les pays. Il est par ailleurs important de renforcer les liens entre l'université et l'entreprise pour favoriser l'émergence de solutions pertinentes pour notre industrie et notre économie.



CHAIRE ACHAT PUBLIC

Jean-Marc Peyrical

Maître de Conférences et Avocat au Barreau de Paris
Président de l'Association Pour l'Achat dans les Services Publics



L'objectif est de créer une plateforme mutualisée nourrie d'activités de recherche et de formation dans le domaine de l'achat public où les besoins de compétences sont très nombreux.

Thématique

L'achat public représente aujourd'hui entre 10 et 15% du PIB de chaque état de l'Union Européenne. En France, ce sont quelques 200 milliards d'euros qui sont consacrés chaque année aux concessions passées par les acheteurs publics, c'est-à-dire l'état, les collectivités territoriales et leurs regroupements, les établissements publics mais aussi tous leurs satellites comme les sociétés d'économie mixte. L'impact économique, social (emplois directs et indirects) et politique de cette problématique est indéniable. Les évolutions du code de la commande publique conduisent les acheteurs publics à démontrer de plus en plus leur diligence à tous les stades des procédures de marchés publics, de leur préparation à leur exécution, en passant par leur passation et le choix des attributaires. Ils ont cruciallement besoin de professionnalisation pour parvenir au difficile équilibre entre efficacité de la commande publique, sécurité juridique et bonne utilisation des deniers publics.

La chaire a pour objet principal d'accompagner et de financer des thèses de doctorat, sur des sujets originaux juridiques mais aussi économiques liés à l'achat public. Les thèmes du "concept de gain d'achat", du "glissement du prix vers le coût du cycle de vie" ou encore de "l'ubérisation de la commande publique" sont quelques exemples qui méritent des recherches approfondies. Il s'agira ensuite d'irriguer des activités de formation,

tant initiale que continue. La chaire soutiendra le Master "contrats et marchés publics" de la faculté Jean Monnet à Sceaux. En contribuant à la prise en charge de diverses activités, elle améliorera la qualité et le caractère professionnalisant de cette formation pluridisciplinaire au métier d'acheteur dont les débouchés sont actuellement bien assurés. Des cycles de formation spécifiques vont également être organisés pour les acheteurs publics en exercice afin de renforcer leurs compétences sur différents thèmes, à commencer par celui du "contract management". La chaire s'attachera par ailleurs à diffuser les connaissances au sein du milieu professionnel.

Que s'est-il passé cette année ?

La convention de mécénat a été signée le 12 novembre 2019 et un candidat doctorant a été approché dans la foulée pour travailler sur la problématique du gain à l'achat public.

Ce qui m'anime en créant cette chaire, c'est de faire prendre conscience de l'intérêt de l'achat public, tant en tant qu'objet de recherche que dans une perspective de professionnalisation de ses acteurs.



LE MOT DU MÉCÈNE

Au cœur du système électrique, RTE a la charge de l'équilibre entre la production et la consommation d'électricité. " Nous agissons pour le bénéfice de nos clients et de la collectivité, en proposant des solutions qui participent à la maîtrise des coûts du système électrique et qui de plus en plus, intègrent des critères sociétaux et environnementaux du développement durable ". RTE s'attache notamment à développer une démarche d'achats responsable et respectueuse des lois et réglementations en vigueur. " Notre société est de fait particulièrement attentive aux besoins de professionnalisation de ses acheteurs ". Consciente que le suivi de l'exécution des contrats publics est un enjeu partagé par nombre d'acteurs économiques, notre direction a décidé de s'engager auprès de la chaire portée par Monsieur Peyrical. Nous escomptons la participation d'autres mécènes pour amplifier les actions de formation et de recherche et donc la portée de la chaire.



Béatrice Debrion,
Directrice adjointe des achats



CHAIRE LA PHYSIQUE AUTREMENT

Julien Bobroff

Professeur des Universités
Laboratoire de physique des solides (LPS)



.....
Repenser la façon dont on peut vulgariser la physique expérimentale.

Thématique

La chaire développe depuis 2013 des activités pour explorer de nouvelles formes de vulgarisation et d'enseignement de la physique. Des collaborations avec le monde du design permettent de travailler à des modes de communication originaux auprès du grand public. Elles inspirent également de nouvelles méthodes pédagogiques pour nos étudiants en physique. Enfin, cela nous conduit à mener des recherches avec des laboratoires de sciences humaines et sociales par exemple sur l'interdisciplinarité.

.....
Ce que nous apprécions dans cette chaire, c'est la confiance qui nous est accordée et la souplesse de gestion qui nous permettent d'explorer de nouveaux territoires, à la frontière entre vulgarisation, enseignement et design.

Que s'est-il passé cette année ?

Air Liquide a renouvelé son engagement dans la diffusion des connaissances en sciences auprès du grand public par la signature d'une nouvelle convention de mécénat le 13 juin. Un beau moment d'échanges autour des outils de vulgarisation scientifique développés par la chaire s'est tenu le 12 septembre avec le personnel d'Air Liquide dans les locaux saclaysiens du mécène.

Neuf cubes, neuf pièces d'un musée, à découvrir l'une après l'autre pour comprendre la matière et les atomes qui la composent et voir ses spectaculaires propriétés.

Ce mini-musée est le fruit d'une collaboration avec le designer Alexandre Echasseriau et le mécénat en a permis la réalisation. Il a été montré pour la première fois au Quai des Savoirs à Toulouse avec l'exposition " Matière Quantique " en novembre 2019.

Mais son grand intérêt est que chacun peut lui-même remplacer une expo par une autre de façon très simple, pour vulgariser sa science !

Des plateaux de jeu et des cartes de différentes familles pour vulgariser les nanosciences.

Cet outil de médiation propose une nouvelle façon d'expliquer les différents aspects du monde de la nanophysique.

En libre accès sur internet, il permet à chacun de choisir quoi présenter, dans quel ordre, avec quelles règles de jeu et d'inventer des interactions avec le public. Il a été diffusé dans les salles blanches en France grâce à un partenariat avec le réseau Réseau national des grandes centrales de technologies-Renatech et l'Université Paris 13.

Quand des illustrateurs s'emparent du tableau périodique des éléments.

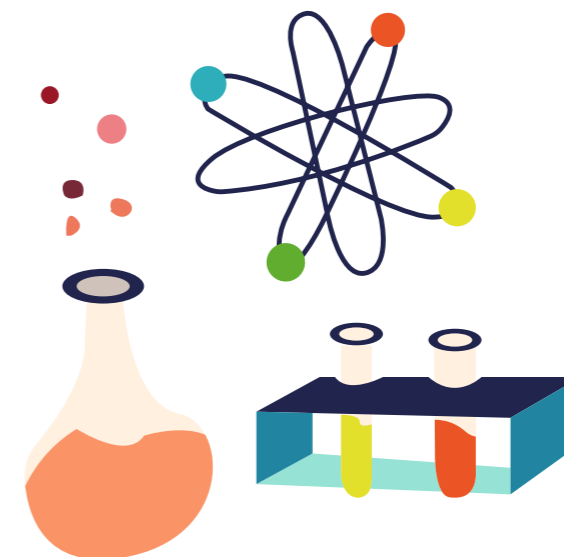
Le tableau périodique est un incontournable des salles de physique-chimie partout dans le monde. Vieux de 150 ans, présenté de façon très austère, il permet aujourd'hui encore de classer tous les atomes connus de l'univers.

En collaboration avec des étudiants en illustration scientifique de l'Ecole Estienne, 7 visions mettant en scène des aspects peu connus et fascinants du fameux tableau ont été conçues. L'ensemble a été rassemblé sous forme d'une exposition qui a été montée à la Cité des Sciences pendant plusieurs mois et qui reste disponible dans une version téléchargeable gratuite.

61 façons de mesurer la hauteur d'un bâtiment avec son smartphone

N'importe quel smartphone peut être utilisé pour mesurer, en quelques minutes, l'angle, la lumière, le son, l'accélération, le champ magnétique... Mais comment mesurer la hauteur d'un bâtiment avec un smartphone ?

La chaire a trouvé 61 méthodes qui ont été illustrées et filmées. Elles sont en [téléchargement libre](#) et permettent au système éducatif, aux musées et associations du domaine de la culture scientifique, de développer des ateliers originaux. De plus, tout amateur de physique peut s'amuser à répondre à ces challenges !



CHAIRE EUROPÉENNE DE L'IMMATÉRIEL

Ahmed Bounfour

Professeur des Universités
Laboratoire Réseaux, Innovation, Territoires,
Mondialisation (RITM)



Plateforme de recherche, d'échange et de formation entre chercheurs, dirigeants publics et privés et représentants des médias, en France et au plan international, sur les thématiques de l'innovation, du numérique et des territoires.

Thématique

L'immatériel est une ressource généralement invisible qui pourtant, est omniprésente dans les systèmes socio-économiques. On pense d'emblée aux droits de la propriété intellectuelle (brevets, dessins et modèles, marques, logiciels...) mais l'immatériel intègre également les processus organisationnels, les infrastructures technologiques, les systèmes d'information, la réputation, les cerveaux de chacun des collaborateurs d'une entreprise ou d'une organisation... C'est dire l'étendue du champ, et la difficulté de tout exercice de modélisation et de valorisation ; ceci d'autant plus que ces facteurs se caractérisent par une grande volatilité : contrairement aux biens matériels, les ressources immatérielles ne créent de valeur que combinées entre elles ainsi qu'à des ressources à caractère matériel.

Dans un contexte socio-économique en profonde mutation, notre vision du modèle de création de valeur, que ce soit dans les entreprises ou les organisations publiques, doit être fondamentalement remaniée et davantage pensée dans une perspective systémique. Depuis 2009, par ses travaux de recherche et ses collaborations avec de nombreux acteurs institutionnels, la chaire s'attache à mettre en évidence comment les modes d'organisation émergents vont inciter à la survenue de nouvelles formes d'actifs immatériels à modéliser, à valoriser et à manager.

Comprendre le monde qui vient, ses modes d'organisation et les enjeux liés et au sein duquel l'immatériel au sens large joue un rôle clé.

Que s'est-il passé cette année ?

La Fédération Nationale des Banques Populaires a rejoint le cercle des mécènes le 1er avril 2014.

La chaire a co-organisé le workshop "Innovation et productivité dans le cadre de l'économie numérique", en partenariat à l'Université de Gakushuin, à Tokyo, qui a réuni au mois d'avril une quarantaine de chercheurs spécialisés, en particulier du Japon et de la Corée du Sud, avec les objectifs d'analyser le développement des services dans le contexte asiatique et la productivité de certains investissements immatériels.

La 15ème conférence mondiale sur le capital immatériel des communautés, organisée en partenariat avec l'UNESCO les 11 et 12 juillet, a permis à 160 participants internationaux, chercheurs, décideurs publics et privés, experts en capital immatériel et transformation numérique, de partager autour de l'intelligence artificielle et la prochaine génération de compétences. Quel sera l'impact des technologies numériques sur les futurs emplois et les qualifications professionnelles ?

La 5ème édition de la conférence sur les Actifs Immatériels Territoriaux, en partenariat avec la Caisse des dépôts, a vu la participation d'une soixantaine de responsables territoriaux en France, de porteurs de projets plateformes, de chercheurs et experts, qui ont échangé sur le thème " Plateformes, données et développement territorial " qui est d'une grande importance pour le développement et la cohésion des territoires. La chaire soutient les travaux de recherche du laboratoire sur cet axe par le recrutement de post-doctorants.

Au cours du symposium " Knowledge and Space " organisé annuellement par l'Université de Heidelberg, le porteur de la chaire a disserté sur la valorisation des immatériels dans le contexte de l'accélération, un concept qu'il a proposé pour caractériser le mode de production de la valeur porté par le numérique.



LE MOT DU MÉCÈNE

L'année 2019 est la première année " pleine " du soutien de la Fédération Nationale des Banques Populaires à la Chaire de l'immatériel. Une année riche durant laquelle nous avons eu de nombreux échanges avec Ahmed Bounfour, titulaire de la Chaire, pour travailler à la mise en place d'un indice de l'innovation territoriale. L'idée est de détecter les capacités d'apprentissage d'une région à l'autre, d'identifier les leviers de réussite.

Sa vision de chercheur est précieuse pour nous, tout comme l'est pour lui la vision opérationnelle des Banques Populaires que nous représentons. L'innovation dans notre réseau de banques coopératives et autonomes dans leur région a toujours guidé le sens de notre action et correspond à une vraie réalité terrain.

Ce partenariat, qui se déploie par l'intermédiaire de notre Fonds de dotation, est donc très stimulant car il fait avancer la recherche, occasionne des synergies et collaborations inédites. Il encouragera in fine sans aucun doute de belles réussites partout sur le territoire !



Céline Kech,
Directrice des Partenariats et
du Mécénat



CHAIRE COSMOLOGIE MODES B

Hervé Dole

Professeur des Universités
Institut d'Astrophysique Spatiale (IAS)
Membre honoraire de l'Institut Universitaire
de France

Laurent Vibert

Ingénieur de Recherche
Institut d'Astrophysique Spatiale (IAS)

.....
*Accompagner la recherche et la diffusion
scientifique en cosmologie dans le prolongement
de la mission Planck.*

Thématique

Plus d'un siècle après l'avènement de la théorie de la relativité générale, et des décennies après la découverte de l'expansion de l'univers et de la présence de matière noire, les cosmologistes s'attachent à mieux comprendre les phénomènes physiques des tout premiers instants de la création de l'univers, le fameux Big Bang. Une piste à cela : analyser finement le fond diffus cosmologique, ce rayonnement électromagnétique très homogène et le plus ancien de l'univers, émis il y a environ 13,7 milliards d'années. La mission spatiale européenne Planck (2009-2018) a apporté des mesures de haute résolution et généré en particulier, une masse de données sur la polarisation de ce rayonnement. Des ondes gravitationnelles ont laissé leurs empreintes sur cette polarisation sous deux formes : les modes B et les modes E. Ce sont les modes B qui pourraient vérifier les théories sur l'origine de l'univers or ils sont extrêmement difficiles à détecter et de nombreux effets parasites peuvent brouiller le signal recherché ou, pire, le singer. Les travaux de la chaire pour les prochaines années portent sur l'analyse et l'interprétation de la détection des modes B, avec un niveau de contrôle considérablement accru,



dans la perspective passionnante d'étudier la phase d'inflation, cette période pendant laquelle l'univers âgé d'une fraction de seconde a connu une expansion vertigineuse...

Que s'est-il passé cette année ?

La chaire a recruté un post-doctorant à plein temps, expérimenté en traitement de données multi-sources de télédétection de l'océan, pour caractériser et analyser les cartes du fond diffus cosmologique produites avec les données de la mission Planck.

Cette chaire a été créée grâce à la générosité de Jean-Loup Puget, directeur de recherche émérite CNRS à l'Institut d'astrophysique spatiale, qui a partagé le prix Shaw ou « prix Nobel asiatique » qu'il a reçu en 2018 dans la catégorie Astronomie.



**JEAN-LOUP
PUGET**
PRIX SHAW 2018

CHAIRE LANGAGES DYNAMIQUES ORIENTÉS DONNÉES

Kim Nguyen

Maître de Conférences
Laboratoire de Recherche en Informatique (LRI)

.....
*La chaire s'attache à rendre les langages
dynamiques plus efficaces pour le traitement
des données massives en vue d'améliorer la
connaissance de notre monde.*

Thématique

Le volume de données stockées dans le monde ne cesse d'augmenter, que ce soient des données scientifiques, artistiques, médicales, personnelles... Cette masse de données mondiale est distribuée à divers endroits comme les instituts scientifiques, les centres de données d'entreprises et d'administrations publiques, les ordinateurs et téléphones personnels de tout un chacun. Mais à l'état brut, ces données ne représentent pas encore de l'information. Pour être valorisées, elles doivent être traitées, transformées, regroupées pour en extraire du sens, de la valeur.

Les systèmes de gestion des bases de données sont programmés dans des langages spécialisés et complexes tels Java ou SQL. Or les analystes traitent traditionnellement les données sur leurs ordinateurs personnels avec des langages généralistes tels Python ou JavaScript. Doivent-ils se résoudre à utiliser un langage difficile à maîtriser mais permettant le traitement de volumes massifs de données, ou bien utiliser un langage plus accessible, mais sur une fraction seulement des données ?

Le but de la chaire est d'éviter un tel dilemme aux analystes et de réunir les deux mondes, en transformant automatiquement les programmes de traitement de données écrits dans un langage généraliste en des programmes spécialisés travaillant au plus proche des données.



.....
*Exprimer des processus complexes de notre
monde de manière rigoureuse et formelle afin
qu'une machine puisse les exécuter.*

Que s'est-il passé cette année ?

La convention de mécénat a été signée le 30 octobre 2019 et un comité de pilotage s'est tenu dans la foulée pour définir le programme de travail de la 1ère année. Un étudiant de Master et un doctorant vont rejoindre l'équipe de recherche pour définir et développer un prototype de traduction automatique entre les deux types de langage. Ce prototype sera validé sur des jeux de tests et des cas d'utilisation mis à disposition par le mécène.

ORACLE®

LES PROJETS

GRÂCE AUX DONS COLLECTÉS AUPRÈS DES PARTICULIERS ET DES ENTREPRISES, LA FONDATION SOUTIEN DES PROJETS CONCRETS AUTOUR DE SES QUATRE AXES PRIORITAIRES

1

ÉGALITÉ DES CHANCES

de manière à réduire les inégalités entre les étudiants, à favoriser leur réussite et à faciliter leurs études, leur quotidien et leur intégration

2

INNOVATION PÉDAGOGIQUE

afin de garantir encore davantage la réussite et l'insertion professionnelle des étudiants

3

DIFFUSION DES SAVOIRS

pour une interaction directe entre scientifiques et acteurs de la société et pour un meilleur ancrage de l'Université dans son territoire.

4

CAMPUS RESPONSABLES

à travers des actions d'information, de sensibilisation ou de transformation touchant aux problématiques du développement durable et de responsabilité sociétale



Toujours plus de solidarité dans nos campus

Le projet **Boussole** accompagne les étudiants de deuxième année de pharmacie en plein questionnement sur leur orientation, afin qu'ils se réinvestissent en devenant acteurs de leurs études et de leurs projets. Plusieurs actions ont été déployées dont un atelier réflexif qui a été financé par la Fondation début 2019. Le projet continue pour l'année universitaire suivante !

Un dispositif d'accompagnement adapté pour certains étudiants autistes a été mis en place par la cellule Handicap de l'Université avec l'aide d'un psychologue libéral. Il repose sur des consultations de deux natures différentes, thérapeutique et ergonomique, et sur un accompagnement tout au long de l'année universitaire. La Fondation a soutenu les mesures de suivi rapproché de plusieurs étudiants.

Un système de bourses pour les étudiants du **magistère de physique fondamentale** à faibles ressources a été initié par l'équipe enseignante afin qu'ils ne compromettent pas la réussite de leurs études en travaillant en parallèle. Comptant sur la générosité des anciens étudiants et de tous ceux qui croient en la formation, une campagne a été lancée en novembre.

La solidarité à l'international

Dans le cadre de l'appel à projets conjoint avec la **Fondation AgroParisTech**, 3 projets solidaires à l'étranger portés par des étudiants de l'Université Paris-Sud ont été accompagnés par la Fondation dans leur campagne de communication et par un co-financement significatif.

Ces projets ont été portés par des équipes d'étudiants des facultés de Pharmacie et de Médecine, encadrés par des associations qui capitalisent l'expérience sur les projets précédents (EVADEH, PHASOL, Unity Planet), et qui sont toujours menés en partenariat avec des associations humanitaires locales.

Projet Machu-Pichoune – Pérou

Projet Maitso'lidaire – Madagascar

Projet Per Una Sonrisa – Pérou

Sans rentrer dans le détail de chacun, ils ont déployé une panoplie d'actions dans les domaines de la santé, de l'écologie et de l'éducation : dons de matériel médical et de fournitures scolaires, consultations obstétriques et dentaires, formations à l'hygiène corporelle, ateliers de sensibilisation au recyclage des déchets, construction et rénovation de bâtiments, jeux éducatifs. Ces étudiants n'ont pas ménagé leur énergie pour contribuer à un monde meilleur à l'autre bout du monde... et ils en sont revenus enthousiastes et grandis.

La diffusion des savoirs

Une conférence grand public " Peut-on rêver d'une gastronomie durable " a été co-organisée par la Fondation et la Mission Arts, Culture, Sciences et Société de l'Université, le 15 avril sur le campus d'Orsay. L'amphi de 200 personnes était bondé. Comme quoi les enjeux de l'alimentation de demain est un sujet captivant aujourd'hui. Pendant plus de 2 heures, Raphaël Haumont, porteur de la chaire " Cuisine du futur " et Thierry Marx, chef étoilé et engagé, ont proposé de multiples pistes sur le : comment concilier plaisir, bien-être et santé ? comment envisager une cuisine durable et plus éco-responsable ? comment pousser les entreprises à proposer les produits que l'on souhaiterait compostables, sans additifs, sans plastique, etc. ? Sous nos regards stupéfaits et amusés, ils nous ont fait de nombreuses démonstrations comme la fabrication d'une membrane souple à base d'algues pour remplacer le film étirable plastique ou encore la récupération des vapeurs pour capturer les arômes, qui d'ailleurs sont passés de nez en nez pour preuve ! Un moment passionnant plébiscité par tous qui appelle un prochain rendez-vous...



LES ÉVÉNEMENTS INSTITUTIONNELS

●
DU LOCAL À
L'INTERNATIONAL !



Le Mardi du don " Giving Tuesday 2019 "

En 2018, pour la première fois en France, a été lancé le mardi du Don, plus communément appelé " Giving Tuesday " journée internationale de la générosité. La Fondation Paris-Sud Université a répondu présente en coordonnant diverses actions sur tous les campus de l'Université, soutenue par la direction de l'Université, très engagée dans cette opération. S'appuyant sur des initiatives individuelles et associatives, la générosité de chacun a permis de marquer fortement cette journée créée en réponse au Black Friday. Ce fut un franc succès.

Forte de cette première expérience réussie, la Fondation a renouvelé l'opération en 2019. Entourée de partenaires fidèles ou nouveaux, cette année encore la générosité de beaucoup de participants a permis la mise en place de collectes variées : vêtements, jouets, bouchons, lunettes... La mobilisation de tous les campus a encore une fois mis en lumière des initiatives souvent trop discrètes et trop peu visibles portées par des étudiants, des collègues et par des partenaires indéfectibles comme le CROUS, le RELAIS, l'AGORAé, et tant d'autres. A chacun de vous merci !
Rendez-vous le 1er décembre 2020 pour la 3ème édition.

Les Olympiades des Sciences de l'Ingénieur

Les Olympiades de Sciences de l'Ingénieur permettent chaque année à des lycéens des classes de première et terminale des séries scientifiques de travailler en équipe autour de projets expérimentaux pluri-technologiques en sciences de l'ingénieur.

Organisée dans les locaux d'EDF, sur le Plateau de Saclay, l'édition 2019 a vu la Fondation Paris-Sud Université de remettre le prix de l'innovation pédagogique à une classe du lycée La Martinière Monplaisir à Lyon pour son projet " Formation scientifique et technologique à distance ".

Le trophée a été conçu par l'IUT de Cachan et remis aux lauréats par Francisco Alves, son Directeur et Florence Cordier, Présidente de la Fondation.





Soutien à nos footballeuses

L'Université, à travers sa faculté des Sciences du sport, est particulièrement impliquée dans son soutien aux sportifs et aux grands événements. EDF, membre fondateur de la Fondation Paris-Sud Université et sponsor de l'équipe de France féminine de football a permis au Président Alain Sarfati, à la Présidente Sylvie Retailleau et à l'équipe de la Fondation, d'assister au match de lancement de la Coupe du monde féminine, France-Corée, au Parc des Princes. Une ambiance formidable, un soutien indéfectible à notre équipe et un score éblouissant 4 : 0.

La force du réseau

En mai 2018, les fondations des universités françaises ont décidé de se constituer en réseau afin d'échanger sur leurs pratiques et de renforcer leur visibilité.

La Fondation Paris-Sud Université a naturellement tout de suite été partie prenante active de cette initiative collective.

Le " Réseau des Fondations des Universités " a organisé deux séminaires en 2019 : un premier en juin accueilli par la Fondation de l'Université Clermont-Auvergne et un second le 6 novembre accueilli par la Fondation de l'Université de Lille.

Grâce à de nombreux échanges et réflexions autour du mécénat, de la générosité et de la philanthropie, il a pu porter haut la voix des fondations auprès de la Conférence des Présidents d'Université, mais aussi du gouvernement notamment, lors de la réforme fiscale du mécénat.



Elargir son horizon !

L'équipe de la Fondation a bénéficié de la possibilité offerte par la Direction des Relations Internationales de l'Université sur les crédits Erasmus+ qu'elle gère, pour effectuer un voyage d'études au-delà de nos frontières.

Elle a donc rencontré ses homologues de deux universités finlandaises, Aalto University et Helsinki University du 17 au 20 juin 2019.

Contrairement au modèle universitaire français majoritaire, l'activité de levée de fonds en Finlande est intégrée dans un service central qui porte l'ensemble des relations avec les partenaires socio-économiques et territoriaux : mécénat, contrats de recherche, orientation et insertion professionnelles, relations avec les alumni. Le succès de leur levée de fonds repose pour une grande part sur une implication forte de la gouvernance de l'Université, une équipe étoffée développant des relations interpersonnelles, notamment avec les alumni, et une organisation permettant d'avoir des outils partagés et une vision complète des relations de l'Université avec les partenaires extérieurs.

Au-delà des échanges professionnels très inspirants, cette mission a constitué pour l'équipe de la Fondation une belle expérience humaine et interculturelle. A renouveler dans un autre contexte !

LA SOIRÉE DE LA FONDATION

UNE MOBILISATION IMPORTANTE !



Pour la deuxième année consécutive, la Fondation Paris-Sud Université a réuni, le lundi 18 novembre 2019, donateurs et partenaires pour les remercier de leur soutien et faire rayonner leur générosité. Cette soirée s'est déroulée dans le tout nouveau bâtiment de l'enseignement de la Physique de l'Université Paris-Sud, baptisé \hbar qui se prononce H-bar (nom de la constante de Planck), sur le Plateau de Saclay.

Ensemble plus loin !

Dans son discours d'ouverture, le Président de l'Université Paris-Sud, Alain Sarfati, a souligné son intérêt pour cette rencontre, ouverte sur les échanges et le partage. Puis Florence Cordier, Présidente de la Fondation Paris-Sud Université, a animé avec dynamisme un quizz sur la " connaissance de la Fondation ", ses actions, ses projets et ses valeurs. Le taux de participation et de bonnes réponses témoigne de l'engagement des participants. Dans cet élan d'énergie, elle a lancé la campagne de dons annuelle.

Sylvie Retailleau, Présidente de la COMUE Université Paris-Saclay, a évoqué dans son intervention, la grande aventure de demain avec la création de l'Université Paris-Saclay. La Fondation va s'engager comme acteur de cette transformation avec enthousiasme, grâce aux différents projets qu'elle développe.

Grâce à notre partenaire territorial l'EPAPS (Etablissement Public d'Aménagement du Territoire) les invités ont pu découvrir une maquette monumentale du campus urbain Paris-Saclay (Frange sud du plateau de Saclay - quartiers du Moulon, de l'Ecole polytechnique et Corbeville lisière) et nous l'en remercions. Les échanges se sont poursuivis durant le cocktail, ponctués d'interventions variées de mécènes et de porteurs de projets, présentant les actions réalisées au cours de l'année ou à venir.

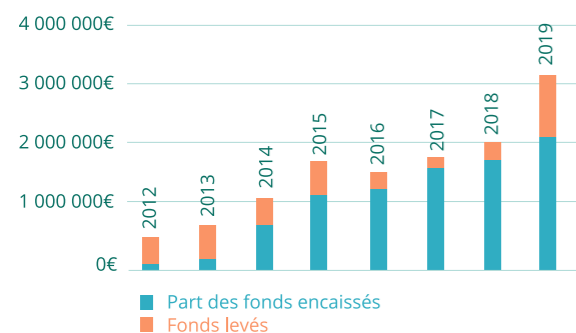
Cette année encore, la soirée a été conviviale et a mis en exergue un moment de partage représentatif des liens solides entre la Fondation Paris-Sud Université, ses donateurs et ses partenaires !

LE MOT DE LA TRÉSORIÈRE

UN PETIT POINT SUR L'HISTORIQUE PAR NATHALIE HERRBACH

La Fondation Paris-Sud Université, bien que créée officiellement en 2012, n'a bénéficié d'une gestion financière et budgétaire distincte qu'à la fin de l'année 2014. Depuis, son activité financière est allée crescendo par la création de chaires mais aussi la prise en charge d'actions particulières qui ont nécessité une montée en puissance de toute l'administration de la Fondation.

Le montant total des chaires au 31 décembre 2019 fait apparaître un chiffre de 3 162 000 euros en gestion, avec des engagements nouveaux à hauteur de 1 587 000 euros. La montée en puissance des actions de la Fondation sur les chaires est spectaculaire en 2019. A son année de démarrage, la Fondation avait encaissé 80k€ au titre de la chaire " Droits de l'Espace et des Télécommunications " !



Courbe d'évolution des financements des chaires de 2012 à 2019

A partir de 2017, dans le cadre d'un accord avec la Société Générale, la collecte de dons en ligne a été ouverte pour les particuliers. Ces dons sont soit affectés par le donateur à un axe prioritaire de la Fondation, soit versés au titre de la mission d'intérêt général de la Fondation qui les alloue selon les besoins les plus

prégnants de l'Université. Ces dons s'ajoutent à ceux versés par des entreprises pour des projets ciblés sur le handicap, l'aide sociale, la formation. L'évolution des dons individuels sur les trois années est modeste et atteint 20k€ en 2019. Elle traduit la philosophie de la Fondation qui est d'être plus dans l'accompagnement de projets portés par la communauté universitaire et nécessitant du crowdfunding que dans une véritable campagne de levée de fonds auprès du grand public. Le développement des chaires d'enseignement et de recherche reste sa priorité absolue.

Afin de permettre et d'assurer la gestion d'actions grandissantes au sein de la structure Fondation, celle-ci doit être dotée des ressources nécessaires à sa croissance. Ses frais de fonctionnement sont en partie assurés par l'Université qui a affecté 3 personnels en 2019 (contre ½ poste jusqu'à 2017) et par les droits de gestion prélevés sur les conventions de mécénat. La moitié des apports au capital de la Fondation a été reclassée en dotation consommable en 2018 pour assurer son fonctionnement au quotidien.

CE RAPPORT EST L'OCCASION DE REMERCIER LES SERVICES ET LEURS ÉQUIPES QUI ŒUVRENT AU QUOTIDIEN À LA BONNE GESTION FINANCIÈRE ET COMPTABLE DES COMPTES DE LA FONDATION. BRAVO ET MERCI POUR LEUR TRAVAIL ET COLLABORATION POSITIVE AUX ACTIONS PORTÉES PAR LA FONDATION PARIS-SUD UNIVERSITÉ.

SOUTENIR LA FONDATION !

LA FONDATION AU SERVICE DE L'UNIVERSITÉ PARIS-SUD A POUR OBJECTIF DE PROMOUVOIR LE MEILLEUR DE LA RECHERCHE ET DE L'ENSEIGNEMENT SUPÉRIEUR.

En devenant mécène, vous soutenez concrètement l'Université dans ses missions d'enseignement, de recherche et diffusion de la culture scientifique.

La Fondation constitue également un formidable levier pour soutenir les initiatives généreuses des personnels et étudiants des facultés, des IUT et de l'école d'ingénieur de l'Université.

Grâce à vos dons, entreprises et particuliers, la Fondation de l'Université Paris-Sud contribue à faire de l'Université un lieu d'études et de travail plus ouvert, plus généreux et d'avantage mobilisé sur les défis sociétaux qui se posent à nous tous.

Pour travailler à l'égalité des chances, soutenir le développement durable sur nos campus, contribuer à l'innovation pédagogique, diffuser les savoirs auprès du plus grand nombre : votre appui est déterminant.

Les dons peuvent s'effectuer sous plusieurs formes via notre plateforme de dons.



AVANTAGES FISCAUX POUR LES PARTICULIERS

Impôt sur le revenu

Les dons effectués au titre du mécénat vous permettent de bénéficier d'une réduction de l'impôt sur le revenu égale à 66% de son montant, dans la limite de 20% du revenu imposable. Ainsi, un don de 300€ ne vous coûte en réalité que 102€. Le prélèvement à la source mis en place en 2019 ne change pas ces taux.

Impôt sur la fortune immobilière

Vos dons effectués au titre du mécénat vous permettent de bénéficier d'une réduction de l'impôt sur la fortune immobilière (IFI) de 75% de la somme versée. Ainsi, votre don de 2 000€ ne vous coûte en réalité que 500€.

**Vous versez
300€**



Vous déduisez
198€

Votre don vous
coûte 102€

AVANTAGES FISCAUX POUR LES ENTREPRISES

Impôt sur les sociétés

Les dons effectués par les entreprises au titre du mécénat leur permettent de bénéficier d'une réduction d'impôt sur les sociétés égale à 60% de la somme versée dans la limite de 0,5% du chiffre d'affaires hors taxe (art. 238 bis du CGI).

Par exemple, soutenir une chaire d'excellence à hauteur de 100 000€ ne vous coûte que 40 000€ après déduction fiscale.

**Vous versez
100 000€**



Vous déduisez
60 000€

Votre don vous
coûte 40 000€

TPE/PME AVEC UN CHIFFRE D'AFFAIRES DE 1 MILLION

Depuis le début de l'année 2019, une « franchise » de 10 000€ a été mise en place pour encourager le mécénat des plus petites entreprises :

- Les dons permettent de bénéficier d'une réduction d'impôt sur les sociétés égale à 60% de leur montant annuel jusqu'à 10 000€, quelque soit le chiffre d'affaire HT.
- Au delà de 10 000€ de dons annuels, la réduction fiscale de 60% s'applique dans la limite d'un plafond de 0,5% du chiffre d'affaires HT. Par exemple, une entreprise avec un chiffre d'affaires de 1 million d'euros hors taxe ne pouvait auparavant bénéficier de l'avantage fiscal que pour des dons n'excédant pas 5 000€ (0,5% du chiffre d'affaires). Ainsi, un don annuel de 10 000€ coûtait 7 000€ après déduction fiscale. Aujourd'hui, ce don de 10 000€ coûte 4 000€ après déduction fiscale.

Avant 2019



Don
10 000€
(avantage fiscal
jusqu'à 5 000€)

Votre don
vous
coûtait
7 000€

Après 2019



Don
10 000€

Votre don
vous
coûte
4 000€

NOS FONDATEURS, MÉCÈNES ET PARTENAIRES

DEPUIS QUE SE SONT ÉCRITES LES PREMIÈRES PAGES DE NOTRE HISTOIRE...



DE LA FONDATION PARIS-SUD UNIVERSITÉ À LA FONDATION PARIS-SACLAY UNIVERSITÉ



Une page se tourne

FONDATION
PARIS-SACLAY
université

L'AVENTURE CONTINUE

Depuis le 1er janvier 2020, notre Fondation a pris le nom de "Fondation Paris-Saclay Université". Nos missions continuent au service des composantes universitaires de l'Université.

Avec nos collègues des autres fondations du périmètre Paris-Saclay et des établissements ne disposant pas de fondation mais désireux de rejoindre le projet, nous avons constitué le "Réseau Fondations & Mécénat". Ensemble, nous réfléchissons au statut, au périmètre et aux objectifs d'une future fondation au côtés de l'Université Paris-Saclay.

Un nouveau chapitre s'ouvrira ainsi, où la philanthropie au service de l'intérêt général sera toujours au cœur des actions que nous mènerons, portant haut les valeurs de l'Université Paris-Saclay.



L'UNIVERSITÉ PARIS-SACLAY EN QUELQUES CHIFFRES

10 composantes universitaires  **4** grandes écoles **1** institut de recherche avancée en sciences fondamentales  **2** universités membres associées

275 
laboratoires partagés avec 6
grands organismes de
recherche

13% de la recherche
française

2 
prix Nobel
4 médailles Fields

8 100 
chercheurs et
enseignants-chercheurs

8 500
personnels techniques
et administratifs

48 000  étudiants

Directrice de la publication : Sylvie Retailleau
Directrice de la rédaction : Catherine Barrié
Rédactrice en chef : Séverine Fogel
Rédaction : Catherine Barrié, Florence Cordier, Guy Couarraze, Patrick Couvreur, Serge Edouard, Didier Fayard, Séverine Fogel, Nathalie Herrbach, Isabelle Hutteau, Alain Sarfati

Ce rapport d'activité est dédié à tous ceux qui participent et ont contribué à la croissance et au renouvellement de la Fondation Paris-Sud Université, sous les auspices bienveillants de tous les présidents et présidentes qui se sont succédés depuis sa création.

