

# La Fondation Paris-Saclay Université

## Rapport d'activité 2020



FONDATION  
PARIS-SACLAY •  
université

*Le meilleur pour tous*

# Un grand merci à tous nos donateurs et mécènes



**À vous tous qui nous avez soutenus durant cette année si particulière : MERCI !**

Grâce à votre générosité, la Fondation a développé et accompagné de nombreux projets aux côtés de nos chercheurs et enseignants-chercheurs, au bénéfice de nos étudiants et de toute la communauté de l'Université Paris-Saclay.



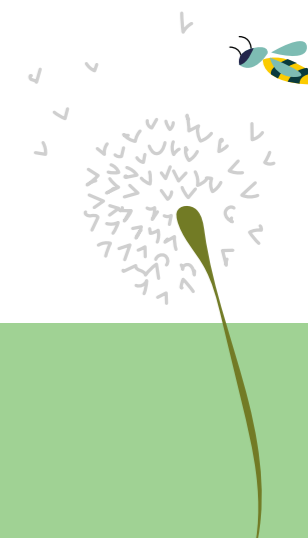
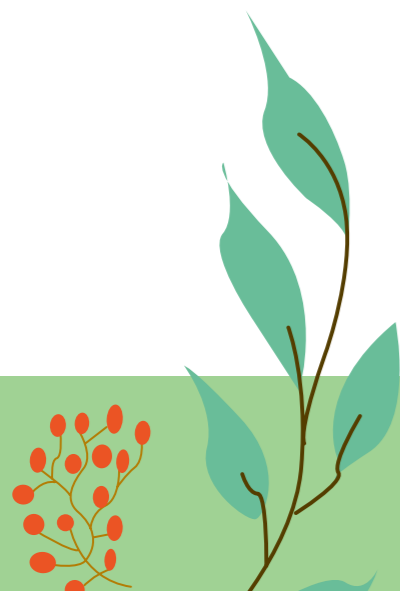
Loïc Bosland, Victoria Bourgeois, Benjamin Brigaud, Léa Constans, Alain Cordier, Patrick Couvreur, Nicolas Delerue, Matthias Delescluse, Elisabeth Dufour-Gergam, Bruno Edouard, Tolga Emre, Alain Fasquel, Sylvain Franger, Anne Garnier, Marie-Claude Gaudel, Gaël Grissonnanche, Virginie Hery, Vincent Humbert, Claude Labourdette, Laurent Lasserre, Michel Mariton, Cosme Milesi-Brault, Joëlle Perard, Julienne Pugibet, Anne Rambaut, Hayate Regragui, Steven Rendon Restrepo, Stéphane Retailleau, Gabriel Saussay, Fanny Serman, Nathalie Sez nec, Alexis Taine, Jean-Baptiste Volatier, Karim Zeghal... Et tous ceux qui ont souhaité rester anonymes.

Air Liquide, Airbus, Altran, Ariane Group, Atos, AXA, BNP Parisbas, Bouygues Bâtiment Grand Ouest, CASDEN, DGE Production, EDF, Fédération nationale des Banques Populaires, Frateco, M. Pujet, Mairie de St-Aubin, Oracle, RTE, Servier, Société Française de Physique, Textile Events, Total, UGAP, Valhrona, Fondation VISIO.



# SOMMAIRE

- 01 \_\_\_\_\_ L'édito de la Présidente de l'Université
- 02 \_\_\_\_\_ Le mot du Président de la Fondation
- 03 \_\_\_\_\_ 2020, un temps pour resserrer les liens
- 04 \_\_\_\_\_ En 2020, impossible n'est pas Fondation
- 05 \_\_\_\_\_ Les chaires à l'Université
- 07 \_\_\_\_\_ Une année en actions
- 17 \_\_\_\_\_ Les résultats financiers de la Fondation
- 18 \_\_\_\_\_ Soutenir la Fondation
- 19 \_\_\_\_\_ L'Université Paris-Saclay
- 20 \_\_\_\_\_ L'engagement se vit connecté



# Avec la Fondation Paris-Saclay Université, restons unis face à l'adversité !

**A peine créée, l'Université Paris-Saclay a dû faire face, dès mars 2020, à tant de difficultés humaines et matérielles !**

Dans ces moments quasi irréels, quel réconfort de pouvoir compter sur des équipes et des partenaires animés de cette même foi en l'Homme, capables de fabriquer du gel en quelques jours avec « les produits du labo », d'utiliser les imprimantes 3D pour fabriquer des visières pour les soignants en manque de tout, d'apporter des aides matérielles et morales aux étudiants en grande précarité ! **Nous leur sommes très reconnaissants.**

**La Fondation Paris-Saclay Université n'a pas été en reste pendant cette période.** Son équipe et ses actions ont participé à cet élan collectif que je reconnais bien chez tous ces collègues qui forment notre communauté et sur laquelle il est précieux de pouvoir compter : l'adaptation des enseignants pour continuer à remplir leur mission d'enseignement, l'engagement de tous les services pour la continuité des activités, l'adaptation des locaux, du système d'information et la créativité de tous pour venir en aide aux plus démunis et soutenir aussi moralement tous ceux qui en ont besoin.

**Pour sa première année sous son patronyme de Paris-Saclay Université, notre Fondation a su garder le contact avec ses mécènes et mobiliser ses partenaires pour participer à cet élan solidaire.** Elle a conclu un partenariat avec les entreprises du textile pour fournir près de 165 000 masques à nos étudiants !



Le Giving Tuesday 2020 a permis l'engagement de différents territoires à nos côtés, a suscité de nombreux dons parmi lesquels ceux en faveur de l'AGORAé qui a rempli les paniers de nombreux étudiants. Il reste également la marque du **partenariat indéfectible avec le CROUS** et tous ses acteurs qui ont manifesté une attention sans faille, nuit et jour, dimanche et fêtes, à tous les étudiants isolés loin de chez eux et pour certains en grande détresse.

**C'est en se montrant solidaire que nous avons tous ensemble surmonté ces épreuves.**

La Fondation Paris-Saclay Université, par son dynamisme et son engagement aux côtés de l'Université soutient aussi nos enseignants-chercheurs à travers des chaires et porte fièrement nos valeurs humanistes. Elle contribue par ses actions à rendre nos campus plus attractifs, à réduire les inégalités entre les étudiants, à diffuser plus largement nos savoirs et à accompagner l'innovation dans nos pédagogies.

Réjouissons-nous de l'avoir dans nos rangs et **merci à vous tous** qui lui avez permis par votre confiance et votre générosité, de concrétiser de nombreux projets au bénéfice de nos différentes communautés.

**Professeure Sylvie Retailleau**  
Présidente de l'Université Paris-Saclay

# En 2020, une page s'est tournée

Cette année a vu la création de la nouvelle Université Paris-Saclay... **et de sa nouvelle Fondation.** Elle est pour moi aussi une année inaugurale puisque j'ai eu le grand honneur de succéder au début de l'automne à ma collègue du groupe EDF Florence Cordier, qui aurait dû naturellement continuer l'aventure de la Fondation mais dont les nouvelles fonctions professionnelles rendaient difficile la poursuite de ses activités sur Paris-Saclay. Je tiens tout particulièrement à la remercier pour sa disponibilité dans une période de passage de témoin, qui, comme chacun le sait, est toujours délicate. Qu'il me soit également permis de remercier vivement Sylvie Retailleau et l'ensemble des membres du conseil de gestion de la Fondation pour la confiance qu'ils me témoignent en m'ayant porté à la Présidence ainsi que Catherine Barrié et tout le bureau de la Fondation pour leur accueil chaleureux.

Dans le contexte si particulier de 2020, mes pensées vont évidemment à tous les étudiants dont beaucoup, outre les difficultés inhérentes à un enseignement à distance, ont dû affronter une situation particulièrement difficile, que ce soit au plan matériel ou psychologique. **L'action de notre Fondation dans sa dimension de solidarité au service de tous prend plus que jamais tout son sens dans ce contexte.** Dans un autre registre, saluons aussi notre engagement dans la lutte contre le réchauffement climatique avec la signature du manifeste\* aux côtés de nombreuses autres fondations. Rien de tout cela ne serait possible sans nos partenaires et donateurs que je salue également pour leur engagement renouvelé à nos côtés !

\* Manifeste des fondations et des fonds de dotation français pour lutter contre le dérèglement climatique

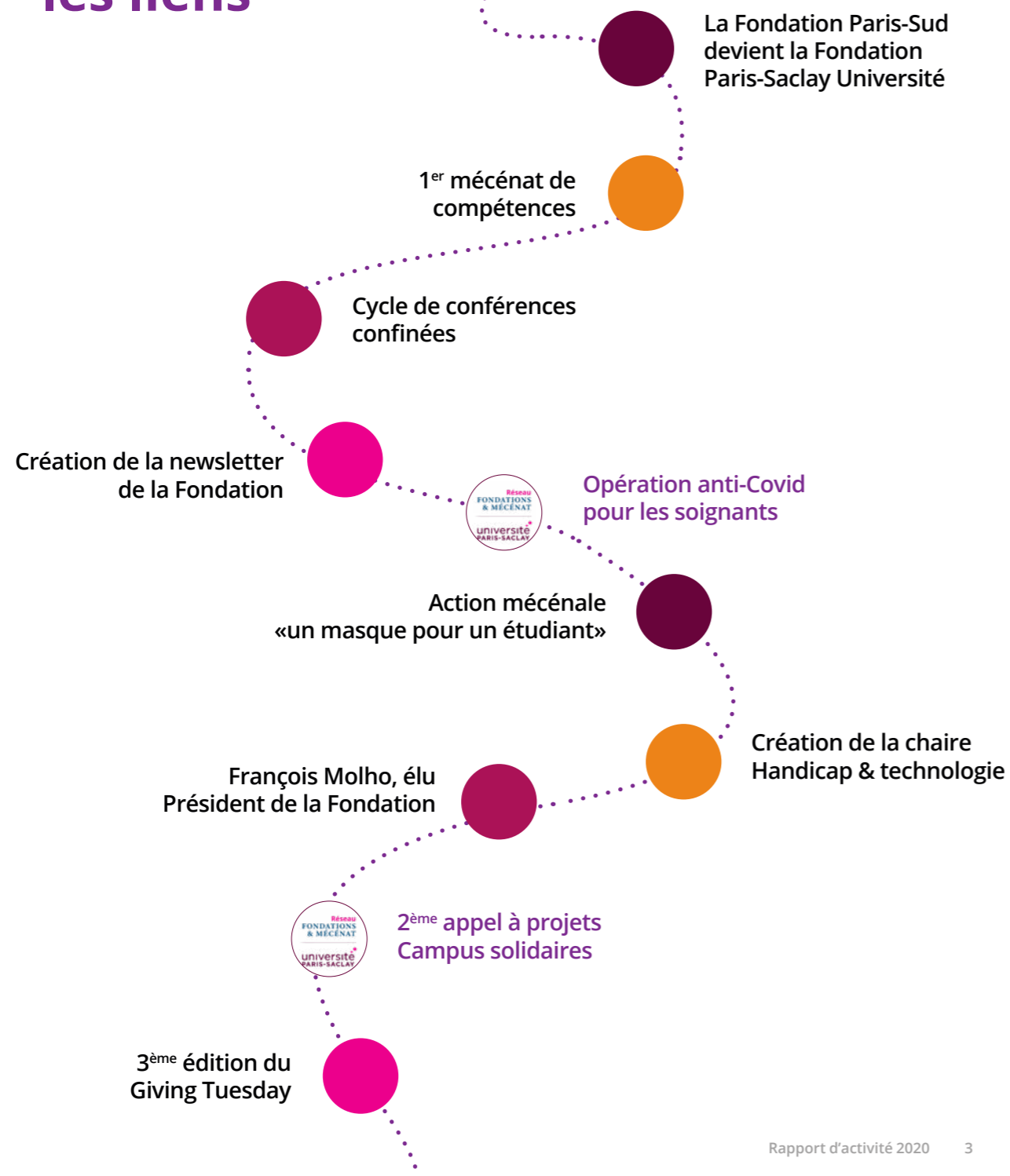


2021 sera à n'en pas douter une année majeure avec le début du processus de changement de statut de notre Fondation, pour lui donner tous les atouts pour accompagner le rayonnement scientifique de l'Université Paris-Saclay et tous ses acteurs qui la font au quotidien. **Cela avec les valeurs d'engagement et d'humanisme qui seront encore une fois au cœur de notre action !** Que chacun soit assuré dans ce cadre de mon engagement sans faille au service de tous.

**François Molho**  
Président de la Fondation Paris-Saclay Université  
Directeur Action Régionale EDF



# 2020, un temps pour resserrer les liens



# En 2020, impossible n'est pas Fondation !

Face à une situation de crise comme celle que nous avons vécue cette année, nous pouvons nous replier sur les difficultés rencontrées, ou les transformer en une énergie nouvelle pour faire vivre nos valeurs au service des communautés universitaires.

La Fondation Paris-Saclay Université a choisi d'aller de l'avant :

**En fournissant** un masque à chaque étudiant, pour le protéger, grâce au don de 165 000 masques fait par trois généreux mécènes. Avec le réseau « Fondations & Mécénat » de l'Université Paris-Saclay, **en constituant** un budget au profit d'actions pour les soignants du territoire.

**En maintenant** le lien avec nos donateurs particuliers et les mécènes qui accompagnent les chaires, grâce à une nouvelle newsletter, pour garder précieusement le contact en ces temps de fragilisation.

Enfin, **en animant** le Giving Tuesday pendant deux semaines, pour permettre à tous ceux qui le souhaitent de participer à une « quinzaine de la générosité », pour que la solidarité et l'engagement du plus grand nombre puissent s'exprimer pleinement.

Ainsi, 2020 avec ses périodes de confinement et d'éloignement nous a permis de nous réinventer, de vous « embarquer » dans nos actions au plus près des étudiants et de ceux qui en avaient tant besoin.



**Pour toutes ces belles choses vécues ensemble, je vous remercie.** Ce n'est que grâce à votre soutien qu'elles ont été possibles.

Je couve l'espoir que 2021 nous permette de nous retrouver enfin ! Nous évoquerons alors tout ce que 2020 aura permis de réaliser bien au-delà des obstacles rencontrés et formerons de nouveaux beaux projets à mener ensemble.

**Catherine Barrié**  
Directrice de la Fondation Paris-Saclay Université



# Les chaires à l'Université, l'aventure du Savoir



La Fondation accompagne et soutient le développement des chaires à l'Université, au nombre de neuf aujourd'hui.

Les chaires de l'Université font avancer la recherche autour de thématiques pionnières qui répondent aux grands défis sociétaux d'aujourd'hui.

À l'Université Paris-Saclay, une chaire regroupe des activités de recherche, d'enseignement et de médiation scientifique. Ces axes de travail sont portés par un enseignant-chercheur de l'Université et financés de manière significative et désintéressée par un ou plusieurs partenaires extérieurs, dans le cadre de conventions de mécénat.



## Chaire européenne de l'Immatériel

**AHMED BOUNFOUR,**  
Professeur des Universités en sciences de gestion

Analyser les ressources invisibles qui construisent les systèmes socio-économiques, l'innovation et la croissance des territoires.



## Chaire Droit des technologies et des services du futur

**PHILIPPE ACHILLEAS,**  
Professeur des Universités en droit public

Aborder le lien entre développement technologique et société, sous l'angle du droit et des politiques publiques.



## Chaire Cuisine du futur

**RAPHAËL HAUMONT,**  
Professeur des Universités en physique-chimie

Trouver des solutions innovantes et casser les codes en cuisine pour concilier plaisir et bien-être, dans une perspective éco-responsable.



## Chaire La physique autrement

**JULIEN BOBROFF,** Professeur des Universités en physique

Explorer des nouvelles formes de vulgarisation et d'enseignement de la physique, pour communiquer avec le grand public.



## Chaire Cosmologie modes B

**HERVÉ DOLE,** Professeur des Universités en astrophysique

Percer les secrets de l'expansion de l'univers et comprendre l'histoire du cosmos, dans la continuité de la mission Planck.



## Chaire AXA Biologie des invasions

**FRANCK COURCHAMP,** Directeur de Recherche CNRS en écologie

Prévoir les impacts des espèces invasives pour préserver la biodiversité dans toute sa richesse.



## Chaire Langages dynamiques orientés données

**KIM NGUYEN,** Maître de conférences en informatique

Transformer des données massives en langage compréhensible, pour un traitement optimisé de l'information.



## Chaire Achat public

**JEAN-MARC PEYRICAL,** Maître de Conférences en droit public

Accompagner les évolutions du code de la commande publique, pour professionnaliser ses acteurs et essaimer les bonnes pratiques.



## Chaire Handicap et technologie

**CLÉMENT FAVEY,** Chercheur en physique appliquée au handicap

Mettre l'innovation technologique au service des personnes en situation de handicap, pour une société plus inclusive.



Merci à tous nos mécènes pour leur soutien et leur confiance. Grâce à eux, la recherche va plus loin et plus vite pour un monde meilleur.



## Avec la Fondation, les enseignants s'engagent au-delà de leurs missions

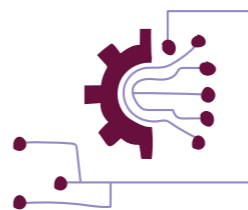


*Parce ce que tout étudiant doit pouvoir vivre sa passion et se projeter professionnellement.*

Pour faire face à la précarité étudiante, l'équipe pédagogique de la filière de physique fondamentale a créé un programme de **bourses d'études spécifiques** pour ses étudiants. Ce programme d'excellence particulièrement exigeant demande un investissement important de la part des élèves et s'avère incompatible avec une activité salariée.

Alimenté par la générosité des particuliers, notamment les alumni, et des entreprises, ce programme soutenu et géré par la Fondation a permis de répondre à près de deux tiers des demandes. Ce sont ainsi 27 étudiants sur les 3 années d'étude de la filière qui ont reçu une aide financière, en articulation avec les services de l'Université et le CROUS.

*Nous sommes convaincus que l'égalité des chances dans l'enseignement supérieur est une cause qui mérite d'être défendue. Grâce à la mobilisation de chacun, les inégalités sociales, géographiques et culturelles sont réduites et la réussite des études devient possible pour tout jeune motivé et méritant.*



## Avec la Fondation, la science relève le défi d'une société plus inclusive



*Parce que les technologies de pointe peuvent aussi améliorer le quotidien des personnes en situation de handicap.*

L'école d'ingénieurs Polytech Paris-Saclay, avec le soutien de la Fondation, a créé la **chaire « Handicap & technologie »**. Elle développe des projets qui ont pour finalité de faciliter le quotidien des personnes en situation de handicap ainsi que leur inclusion sociale et professionnelle. Toute association, fondation ou entreprise intéressée par la cause du handicap peut s'y associer.

Grâce à une équipe de chercheurs, ingénieurs et techniciens de l'Université, des solutions technologiques innovantes sont testées. Le premier projet est la mise au point d'un système destiné à équiper les fauteuils roulants électriques, afin de sécuriser les déplacements des personnes cumulant handicap moteur et trouble visuel ou cognitif.

*Nous partageons la conviction que l'autonomie est essentielle au développement personnel de chacun, handicapé ou pas. La Fondation accompagne des solutions innovantes pour qu'un autre avenir s'ouvre aux personnes en situation de handicap.*





## Avec la Fondation, les acteurs de l'Université Paris-Saclay s'allient pour fabriquer du matériel de protection Covid-19 pour les soignants



*Parce que des chaînes de solidarité peuvent émerger là où on ne les attend pas.*

L'ensemble de la communauté de l'Université Paris-Saclay s'est mobilisée pour apporter son soutien aux établissements de soins du territoire. Les laboratoires de recherche ont donné des gants et des masques et les personnels et étudiants y ont produit des milliers de litres de solution hydroalcoolique. Aux côtés de l'Université, **FabLab, Makers, start-up et PME** ont fabriqué et fait livrer des visières de protection anti Covid-19 pour les personnels des hôpitaux.

Afin d'amplifier ces belles initiatives, le réseau « Fondations & Mécénat » de l'Université Paris-Saclay, sous l'impulsion de la Fondation, a décidé de financer sur fonds propres les matières premières nécessaires et a lancé un grand appel à la générosité auprès des entreprises et des particuliers.

Malgré la situation inédite du confinement, nous sommes fiers d'avoir pu soutenir dès les premières semaines les actions solidaires de l'Université pour aider les soignants, en première ligne dans la lutte contre la Covid-19.

Réseau  
FONDATIONS  
& MÉCÉNAT

université  
PARIS-SACLAY



## Avec la Fondation, l'Université met son expertise au service du vivre ensemble



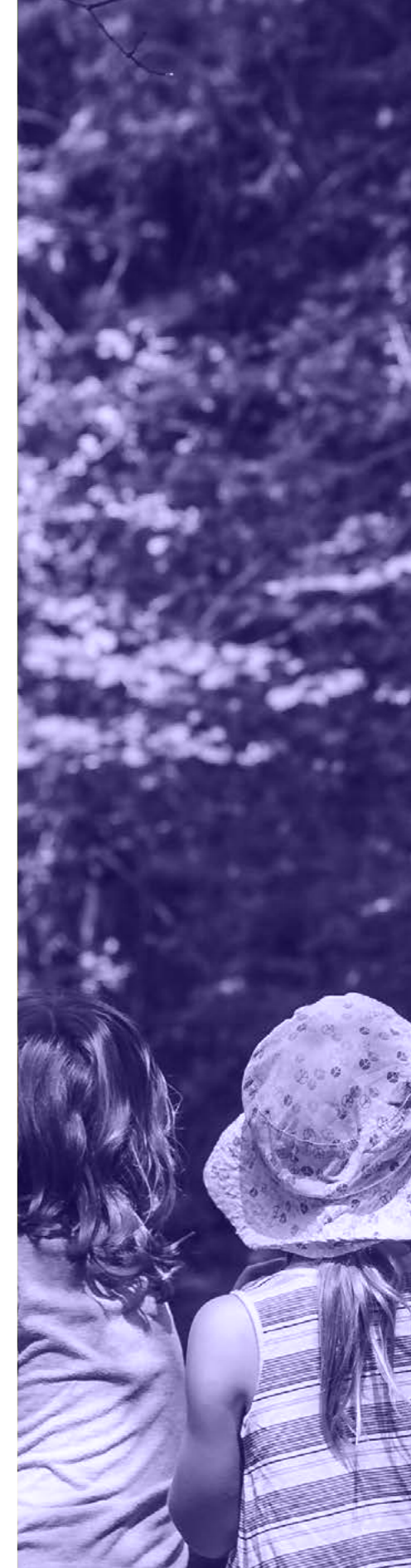
*Parce que la production de connaissances participe à l'amélioration des politiques publiques et programmes sociaux.*

Le dispositif national « Ouvrir l'École aux Parents pour la Réussite des Enfants » (OEPRE) offre des formations dans les établissements scolaires aux parents migrants et réfugiés pour améliorer leur implication dans la scolarité de leurs enfants.

Une équipe de chercheurs de l'Université Paris-Saclay participe à l'évaluation du programme à court et long terme, notamment sur la réussite des enfants et l'insertion socio-économique des parents. Un soutien financier a été acquis auprès de la banque BNP Paribas, investie dans **l'inclusion sociale** depuis de nombreuses années.

Nous nous félicitons que des forces vives scientifiques de l'Université se mobilisent pour aider l'inclusion sociale de minorités dans notre société. La Fondation s'est engagée à mettre en valeur les résultats de l'évaluation auprès du grand public.

 **BNP PARIBAS**  
La banque d'un monde qui change





Avec la Fondation,  
une quinzaine de la  
générosité au secours  
des étudiants en  
situation de précarité



Orsay



*Parce que les besoins sont à notre porte et que le don et l'engagement ne connaissent pas de limite.*

Le Giving Tuesday est chaque année l'occasion de consacrer une journée à la solidarité en célébrant le don sous toutes ses formes. Relever ce défi était particulièrement important cette année : la crise sanitaire de la Covid-19 a impacté fortement notre société et tout particulièrement les conditions de vie des étudiants.

Coordonnée par la Fondation, cette 3<sup>ème</sup> participation de l'Université à la **journée mondiale de la générosité** s'est transformée en véritable quinzaine au profit des étudiants en précarité économique, laquelle s'ajoute au soutien régulier apporté par l'Université. Un élan de générosité s'est soulevé de toutes parts, avec un foisonnement de dons, de denrées alimentaires et produits d'hygiène de la part des multiples communautés universitaires, ainsi que de différents acteurs locaux.

Notre détermination à porter toutes ces actions au profit de la jeunesse, promesse d'avenir, a permis de tisser de nouveaux liens entre l'Université, le tissu socio-économique et le territoire.



#GIVINGTUESDAY



Avec la Fondation, les  
entreprises mettent  
à disposition leurs  
compétences pour faire  
avancer les recherches  
d'utilité sociétale



*Parce que recourir à de multiples expertises, c'est avancer plus vite.*

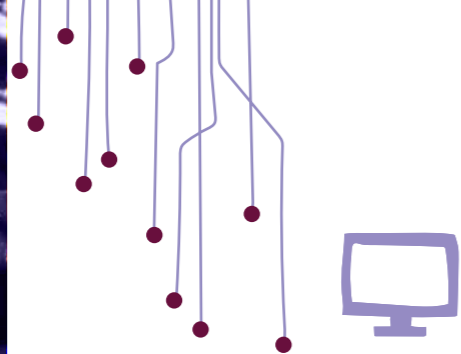
Le **mécénat de compétences** est un engagement de l'entreprise, créateur de valeurs citoyennes, et un levier d'action pour les recherches de l'Université. Il apporte un supplément de sens au travail quotidien de ses collaborateurs.

Avec l'appui de la Fondation, un partenariat entre Altran, leader du conseil en innovation et ingénierie avancée, et un laboratoire de la faculté de médecine du Kremlin-Bicêtre a pu se déployer au profit de la recherche sur le cancer. Un personnel d'Altran est accueilli un an à temps plein pour assurer la gestion logistique d'une plateforme de télésurveillance, effectuer le suivi des patients et coordonner les résultats de l'étude.

Grâce au mécénat de compétences, nous avons rapproché des communautés pour une recherche plus performante en réponse aux attentes de la société.







## Avec la Fondation, les entreprises soutiennent une formation interdisciplinaire en technologies quantiques

*Parce que les inégalités ne doivent pas entraver la volonté d'étudiants motivés à se former dans un domaine technologique qui façonnera le futur.*

L'Université Paris-Saclay a ouvert une formation innovante, ARTeQ, aux étudiants de niveau Master de filières scientifiques, désireux de se former à la recherche et à l'innovation dans le domaine des technologies quantiques. Cette année d'étude s'appuie sur le centre des sciences et technologies QUANTUM récemment créé par l'Université en partenariat avec plusieurs organismes de recherche et industriels.

Air Liquide, Atos et Total se sont engagés dans une opération de mécénat pour **financer des bourses** aux étudiants inscrits dans la formation et ne bénéficiant pas d'une rémunération. Ce dispositif de bourse d'étude, à l'initiative de l'équipe enseignante et soutenu par la Fondation, permet à tous les étudiants brillants, quelles que soient leurs ressources, de participer à la révolution technologique qui en cours autour du quantique.

Notre action a permis à l'égalité des chances de devenir une composante essentielle de l'innovation.



## Avec la Fondation, la communauté de l'Université Paris-Saclay entreprend des actions concrètes sur ses campus



*Parce que les initiatives solidaires dessinent un autre monde ici et maintenant.*

Le réseau « Fondations & Mécénat » de l'Université Paris-Saclay a entrepris une aventure collective en faveur de **campus plus solidaires et durables** en lançant un appel à projets auprès des étudiants, enseignants-chercheurs, personnels techniques et administratifs des établissements. Améliorer l'égalité, lutter contre l'isolement, favoriser l'inclusion, contribuer à la vie sociale du territoire, promouvoir le développement soutenable... Des initiatives dans le champ des contacts humains et de la solidarité ont été plus que jamais importantes dans le contexte de la crise sanitaire.

La communauté universitaire a soumis 23 idées généreuses aux deux commissions de l'année et 18 projets ont été retenus pour bénéficier d'un accompagnement et d'une aide financière. Remise de tickets alimentaires solidaires lors d'un concert, tenue d'ateliers inspirants dans les résidences universitaires, création d'une chorale inclusive, mise en relation d'acteurs solidaires du territoire et d'étudiants pour la réalisation de missions sociales, amélioration de l'accès à des protections périodiques pour toutes les étudiantes. Quelques exemples qui montrent combien la moisson d'initiatives solidaires a été fructueuse !

Nous sommes particulièrement attachés à soutenir l'engagement des personnels et étudiants de l'Université pour des campus plus équitables et ouverts sur leurs territoires.





## Avec la Fondation, les mécènes relèvent les nouveaux défis pour les étudiants en situation de handicap



*Parce que l'accessibilité numérique est plus que jamais un enjeu de réussite.*

Avec la crise sanitaire, les enseignements sont passés au quasi tout-numérique. Si les cours en virtuel posent de nombreux problèmes au corps enseignant et aux étudiants, les difficultés sont accrues pour les étudiants en situation de handicap visuel. Vidéos non sous-titrées, informations distinguées uniquement par la couleur, utilisation de polices difficilement lisibles sont autant de pratiques qui peuvent aller jusqu'au nonaccès à l'information.

Pour faire face à cette inégalité, un **projet d'accessibilité numérique**, généreusement soutenu par Bouygues Bâtiment Grand-Ouest, a été mis en place par l'Université afin d'accompagner les enseignants et étudiants, en leur donnant les moyens de trouver des solutions à leurs difficultés. Des actions de sensibilisation, de formation et de soutien dans le changement des pratiques ont commencé à se déployer.

**Nous avons à cœur d'accompagner toute initiative pour que le handicap ne soit plus un motif d'exclusion. L'accessibilité numérique est un aspect important pour toute université qui se veut ouverte à tous.**



## Avec la Fondation, l'industrie du textile et de l'habillement protège les étudiants des risques sanitaires



*Parce que le mécénat en nature transforme les projets en actions concrètes.*

Afin de garantir une rentrée étudiante plus sereine pour l'Université Paris-Saclay, la Fondation a sollicité le Groupement « Savoir Faire Ensemble » coordonné par l'Institut Français du Textile et de l'Habillement et a obtenu un important don de masques.

Les sociétés DGE Production, Frateco et Textile Events ont fait le geste d'un **mécénat en nature** pour un total de 165 000 masques made in France lavables.

**Notre action a contribué à protéger les étudiants dans leur vie universitaire, tout en valorisant la créativité et l'engagement de trois entreprises françaises.**



# Les résultats financiers de la Fondation

L'année 2020 a été fortement marquée par le contexte de crise sanitaire internationale. Si les difficultés ont été nombreuses pour la Fondation Paris-Saclay Université comme pour d'autres structures, cette période a aussi été source de développement d'actions innovantes.

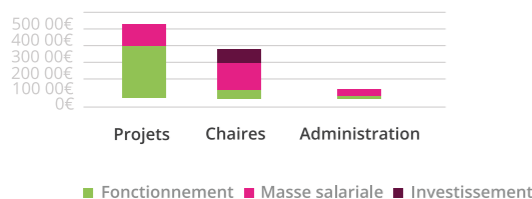
Les projets ont pris une place prépondérante à la fois en termes de collecte de dons et de dépenses (schéma 1 et 2), avec notamment la conclusion de partenariats pour la distribution de masques aux étudiants et de matériel de protection pour le personnel soignant du territoire.

La vie des chaires de recherche et d'enseignement a par contre été ralentie par la crise : une seule nouvelle chaire a été créée alors que plusieurs étaient en négociation l'année précédente, et l'activité de la plupart des chaires a été réduite avec un arrêt des travaux de recherche sur plusieurs mois, l'annulation des conférences, l'impossibilité de partir en mission et d'accueillir des stagiaires, ce qui s'est traduit par des dépenses de fonctionnement inhabituellement basses.

La mise en lumière des difficultés qu'ont traversées les étudiants depuis le 1<sup>er</sup> confinement n'est sans doute pas sans rapport avec le développement de bourses gérées par la Fondation dans le cadre de l'égalité des chances. Un dispositif possible grâce à la générosité de la communauté universitaire et d'anciens étudiants de la filière concernée s'est renforcé cette année, tandis qu'un autre a émergé grâce au mécénat de plusieurs entreprises.

L'année 2020 a aussi permis la mise en place d'un premier mécénat de compétences, qui s'est déployé dans le cadre d'un projet d'étude clinique.

## 1. NATURE DES DÉPENSES



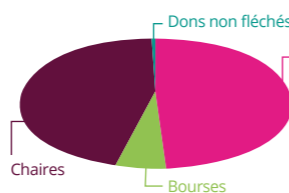
L'activité financière de la Fondation a augmenté de façon importante, ce qui témoigne du dynamisme de son équipe.

Grâce à la générosité de nos mécènes, les entreprises représentant 75% des dons (schéma 3), c'est une somme de 811 500 € (tout type de mécénats inclus) qui s'est traduite en actions à caractères sociétal et solidaire. La Fondation affiche des frais de fonctionnement particulièrement réduits, avec le financement d'un poste de chargée de communication, les autres personnels étant mis à disposition par l'Université (schéma 1). À ce budget, il conviendrait de valoriser l'engagement humain de nos partenaires qui concourent à la réussite des initiatives solidaires de la Fondation.

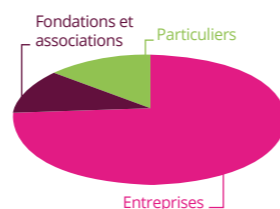
Une évolution des règles de gestion et de décisions et un suivi budgétaire renforcé ont favorisé la production de comptes équilibrés en 2020.

**Nathalie Herrbach**  
Trésorière de la Fondation Paris-Saclay Université

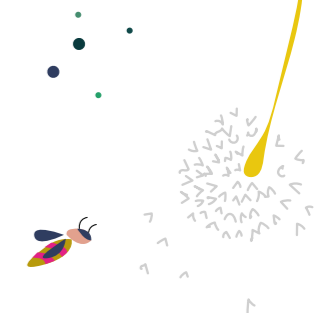
## 2. ORIGINE DES DONS



## 3. RÉPARTITION DES DONS



# Soutenir la Fondation, un geste porteur d'avenir



Véritable levier d'action, le mécénat soutient une action d'intérêt général sans contrepartie significative. Il peut prendre trois formes :

- Le **mécénat financier** par don numéraire en versements réguliers
- Le **mécénat de compétences**, qui associe les collaborateurs de l'entreprise
- Le **mécénat matériel**, qui fait bénéficier l'Université de biens ou services produits par l'entreprise

Quel que soit leur montant, les dons des particuliers et entreprises sont essentiels pour contribuer aux chaires d'excellence, oeuvrer à l'égalité des chances, soutenir le développement soutenable, et diffuser les savoirs de façon innovante auprès du plus grand nombre.

Nous nous engageons auprès de nos donateurs et mécènes à valoriser leur soutien, à travers nos actions de communication.

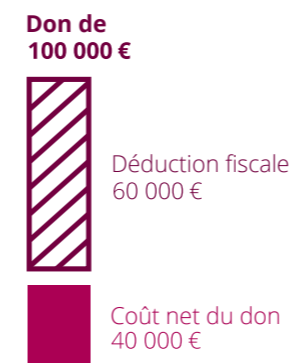
## POUR UNE ENTREPRISE

- **Faire un don :**
  - En ligne : <https://don.fondation.universite-paris-saclay.fr/don.php>
  - Par chèque : à l'ordre de l'agent comptable de l'Université Paris-Saclay
- **Soutenir une chaire :**  
Soutenir une chaire à l'Université Paris-Saclay, c'est promouvoir une recherche innovante apportant vitalité et attractivité aux territoires, et soutenir des formations en phase avec les besoins du marché.

### Vos avantages fiscaux

La réduction d'impôts sur les sociétés est de 60% de la somme versée pour les dons inférieurs à 2 millions d'euros (40% du montant pour la fraction supérieure à 2 millions d'euros) dans la limite de 0,5% du chiffre d'affaires HT (art. 238 bis du CGI).

Par exemple :



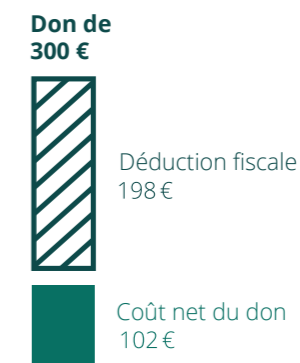
## POUR UN PARTICULIER

- **Faire un don :**
  - En ligne : <https://don.fondation.universite-paris-saclay.fr/don.php>
  - Par chèque : à l'ordre de l'agent comptable de l'Université Paris-Saclay

### Vos avantages fiscaux

Au titre de l'impôt sur le revenu, le don est déductible à hauteur de 66%, dans la limite de 20% du revenu imposable. Au titre de l'IFI, 75% du don versé peut être déduit de l'impôt, dans la limite de 50 000 euros.

Par exemple :



# L'Université Paris-Saclay, le futur est à nos portes

L'Université Paris-Saclay représente un creuset intellectuel contribuant à la vie scientifique, sociale et culturelle du pays. À la fois ouverte sur le monde et la société, elle est également fortement ancrée dans ses territoires.

Elle réunit un formidable potentiel de recherche et propose une offre de formation diversifiée et adaptée aux multiples profils des étudiants.

10 composantes universitaires

4 grandes écoles

1 institut de recherche avancée en sciences fondamentales

2 universités membres associées

1<sup>er</sup> établissement français et 14<sup>ème</sup> mondial au classement de Shanghai 2020

1<sup>ère</sup> place mondiale en mathématiques

2 prix Nobel et 10 médailles Fields

8100 chercheurs et enseignants-chercheurs

275 LABORATOIRES PARTAGÉS AVEC 6 ORGANISMES DE RECHERCHE RENOMMÉS

100 startup créées PAR AN

48 000 étudiants

8 500 personnels techniques et administratifs

# L'engagement se vit connecté



## Le site internet

Pour s'informer sur :

L'actualité de la Fondation  
Les actions soutenues  
Les appels à projets

<https://www.fondation.universite-paris-saclay.fr/>

## La newsletter

Pour recevoir la newsletter trimestrielle de la Fondation, qui donne la parole à tous nos collègues, partenaires mécènes et bénéficiaires.

<https://www.fondation.universite-paris-saclay.fr/sabonner-la-newsletter-de-la-fondation>

## Les réseaux sociaux

Pour nous suivre au quotidien :



<https://www.facebook.com/FondationUPSaclay>  
<https://www.linkedin.com/company/71521159/admin/>  
<https://twitter.com/FondUPSaclay>  
<https://www.instagram.com/fondupsaclay/>

Pour nous soutenir, faites un don !



<https://don.fondation.universite-paris-saclay.fr/don.php>

# Fondation Paris-Saclay Université

Bâtiment 351  
Avenue Jean Perrin  
91405 Orsay Cedex  
Tél. : 01 69 15 48 42  
[communication.fondation@universite-paris-saclay.fr](mailto:communication.fondation@universite-paris-saclay.fr)



**Directrice de la publication :** Sylvie Retailleau  
**Directrice de la rédaction :** Catherine Barrié  
**Rédactrice en chef :** Séverine Fogel  
**Rédaction :** Catherine Barrié, Séverine Fogel, Nathalie Herrbach, François Molho, Catarina Pessanha Gomes

LOST  
Christian Paris  
Louis graphic design  
graphique design  
Jun 2021

université  
PARIS-SACLAY

AgroParisTech

CentraleSupélec

École  
normale  
supérieure  
Paris-Saclay



INSTITUT  
d'OPTIQUE  
GRANDATLAS  
ParisTech

UVSQ  
UNIVERSITÉ PARIS-SACLAY

Université  
ÉVRY  
UNIVERSITÉ  
PARIS-SACLAY

cea

cnrs

INRAE

Inria

Inserm  
Institut National de Santé Publique et de Médecine Préventive

ONERA  
THE FRENCH AEROSPACE LAB